



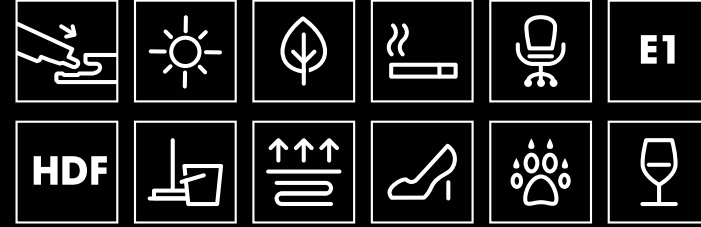
FLOORPAN

'Laminat Parke'

KULLANIM KILAVUZU



KASTAMONU



FLOORPAN LAMİNAT PARKENİN ÜSTÜNLÜKLERİ

Hijyeniktir.

Üstün formunu uzun yıllar korur.

Kilitli olması nedeniyle kolay sökülüp takılabilir.

Kolay temizlenebilir.

Desen ve yüzey alternatifleri çoktur.

Işığa maruz kalma etkisine dayanıklıdır.

Ev kimyasallarına dayanıklıdır.

Formaldehit salımı E1 normlarına uygundur.

Isı tasarrufu sağlar.

Lekelenmeye karşı direnci yüksektir.



**Dünyanın İlk Eko Etiketi "Blue Angel"
Türkiye'de İlk Defa Floorpan'da**

"Blue Angel" laminat parke ürünlerinin sağlığa veya çevreye zararlı olabilecek herhangi bir kimyasal madde içermediğini belirten sertifikadır.

FLOORPAN
Laminat Parke



Informations sur les émissions de substances volatiles dans l'air intérieur, pendant un séjour de 10 heures par habitant, sur une surface de contact d'au moins 1 m² (selon la norme EN 15026).



UNIFIT
PATENTED TECHNOLOGY

UNIDROP
PATENTED TECHNOLOGY

CLASSIC	FIX	LIBAN	SUN	NATURAL	PRIME	STONEX	ELITE	SUNEX	WINGS	PALACE
15 YIL GARANTİ	10 YIL GARANTİ	15 YIL GARANTİ	10 YIL GARANTİ	15 YIL GARANTİ	15 YIL GARANTİ	25 YIL GARANTİ	15 YIL GARANTİ	10 YIL GARANTİ	25 YIL GARANTİ	15 YIL GARANTİ
AC4	AC3	AC4	AC3	AC4	AC4	AC5	AC4	AC3	AC4	AC4

ISO 9001
ISO 9001 Kalite Yönetim Sistemi
Türkiye'de En İyi Kalite



LAMİNAT PARKE KULLANIM KILAVUZU



Hijyen+ Bakteri ve Mikroplara Karşı Etkin Laminat Parke Koleksiyonlarıyla Sağlıklı Mekanlar

Yaşam alanlarınızın temiz ve bakterilerden arınmış olması sağlıklı bir yaşam sürmeniz için son derece önemlidir. Üstün bir teknolojiyle üretilen Hijyen+ özelliğine sahip laminat parke koleksiyonlarımızdaki tüm ürünler bakterilere üreyecek alan bırakmaz. Ayakkabılar, dökülen sıvılar, evcil hayvanlar ve başka kaynaklar aracılığıyla bakteri ve mikroplar parkeye taşınabilir. Ancak Hijyen+ özelliği bakteri ve mikropların çoğalmasına izin vermez.

Hem sevdiğinizin sağlığı, hem de sizin sağlığınız korunmuş olur. Hijyen+ özelliğine sahip laminat parke koleksiyonlarımız üzerinde yapılan testler sonucunda, 24 saat içerisinde görülmesi beklenen bakteriyel aktivitenin %99.9'a kadar engellendiği ispatlanmıştır.

(ISO 22196'ya göre test edilmiştir)



FLOORPAN

LAMİNAT PARKE ÖLÇÜLERİ

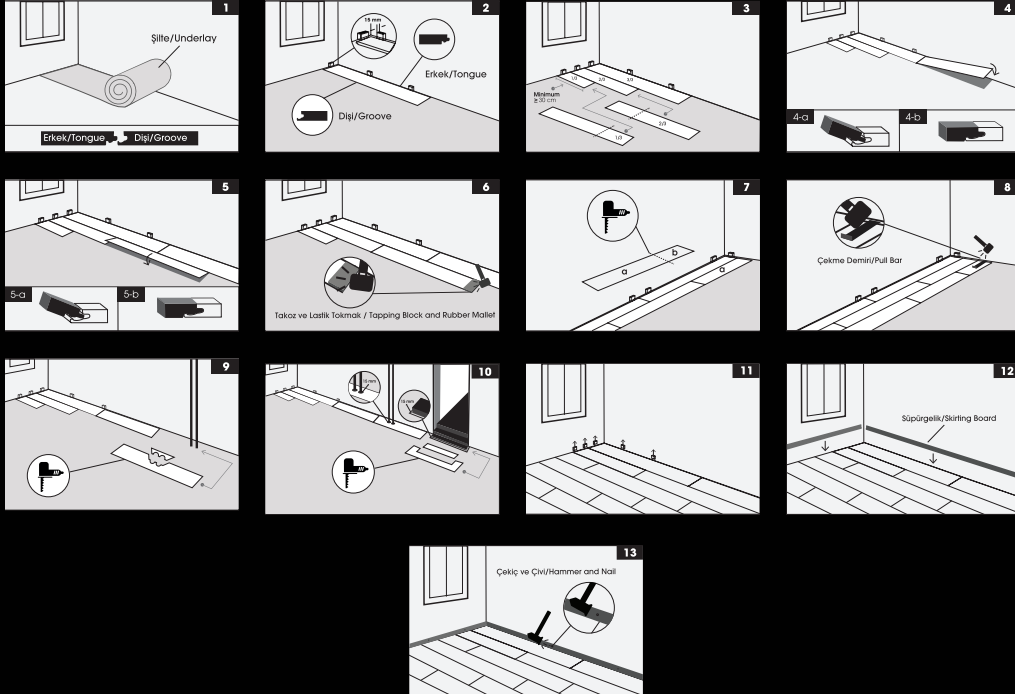


- KORUYUCU TABAKA**
Üstün nitelikli, aşınmaya ve çizilmeye dayanıklı film tabakası
- DEKOR KAĞIDI**
Ürünün karakteristik özelliklerini benzersiz tasarımı ile yansıtır
- YÜKSEK YOĞUNLUKTA LİF LEVHA**
E1 Normuna göre üretilmiş, sağlam, yüksek basınca karşı dirençli taşıyıcı tabaka
- BALANS KAĞIDI**
Nem ve çarpılma önleyici

LAMİNAT PARKE SINIFLANDIRILMASI

SINIF	21	22	23	31	32	33	34
AŞINMA SINIFI	AC1	AC2	AC3		AC4	AC5	AC6
AŞINMA DİRENCİ	≥ 500	≥ 1000	≥ 2000		≥ 4000	≥ 6000	≥ 8500
LEKELENME DİRENCİ	Min. 4 (grup 1 ve 2) Min. 3 (grup 3)		Min. 5 (grup 1 ve 2) Min. 4 (grup 3)			Min. 5 (grup 1, 2 ve 3)	

FLOORPAN LAMİNAT PARKE TEKNİK ÖZELLİKLER			CLASSIC	CLASSIC	URBAN	SUN	SUN	STONEX	ELITE	FIX	SUNEX	SUNEX	NATURAL	PRIME	PALACE	WINGS	Test Metot
Kalınlık	mm	8	8	8	8	8	8	10	12	7	8	8	10	8	10	8	TS-EN 13329+A1
Genişlik	mm	197	193	197	193	197	193	402	159	197	197	193	160	193	402	197	TS-EN 13329+A1
Uzunluk	mm	1205	1295	1205	1295	1205	1205	1206	1380	1205	1205	1295	1205	1205	1206	1205	TS-EN 13329+A1
Sınıf	-	32	32	32	31	31	31	33	32	31	31	31	32	32	32	33	TS-EN 13329+A1
Aşınma Mukavemeti	-	AC4	AC4	AC4	AC3	AC3	AC3	AC5	AC4	AC3	AC3	AC3	AC4	AC4	AC4	AC5	TS-EN 13329+A1
Kalınlığa Şişme	%	≤18	≤18	≤18	≤18	≤18	≤18	≤15	≤18	≤18	≤18	≤18	≤18	≤18	≤18	≤15	ISO 24336
Çarpma Mukavemeti	Küçük Bilye	N	≥12	≥12	≥12	≥8	≥8	≥15	≥12	≥8	≥8	≥8	≥12	≥12	≥15	≥15	TS-EN 13329+A1
	Büyük Bilye	mm	≥750	≥750	≥750	≥500	≥500	≥1000	≥750	≥500	≥500	≥500	≥750	≥750	≥1000	≥1000	TS-EN 13329+A1
Garanti Süresi Ev/Ticari	yıl	15/10	15/10	15/10	15/10	15/10	15/10	25/15	15/10	10/5	10/5	10/5	15/10	15/10	25/15	25/15	
Lekelenmeye Mukavemet		Min. 5 (grup 1 ve 2) Min. 4 (grup 3)							Min. 5 (grup 1 ve 2) Min. 4 (grup 3)							TS-EN-438-2_5	
Yüzey Sağlamlığı	N/mm ²	≥1,25	≥1,25	≥1,25	≥1,0	≥1,0	≥1,25	≥1,25	≥1,25	≥1,0	≥1,0	≥1,0	≥1,25	≥1,25	≥1,25	≥1,25	TS-EN 13329+A1
Kilitleme Mukavemeti	Uzunluk	kN/m	f _{0,2} ≥ 1	f _{0,2} ≥ 1	f _{0,2} ≥ 1	-	-	f _{0,2} ≥ 1	f _{0,2} ≥ 1	-	-	-	f _{0,2} ≥ 1	f _{0,2} ≥ 1	f _{0,2} ≥ 1	f _{0,2} ≥ 1	ISO 24334
	Genişlik	kN/m	fs _{0,2} ≥ 2	fs _{0,2} ≥ 2	fs _{0,2} ≥ 2	-	-	fs _{0,2} ≥ 2	fs _{0,2} ≥ 2	-	-	-	fs _{0,2} ≥ 2	fs _{0,2} ≥ 2	fs _{0,2} ≥ 2	fs _{0,2} ≥ 2	
Koltuk Tekerleği Etkisi	25,000 Devir	Zarar Yok							Zarar Yok							TS-EN 425:2002	
Mobilya Ayağı Etkisi	-	Zarar Yok							Zarar Yok							TS-EN 424	
Elemanlar Arası Açıklık	mm	≤0,20							≤0,20							TS-EN 13329+A1	
Elemanlar Arası Yükseklik Farkı	mm	≤0,15							≤0,15							TS-EN 13329+A1	
Rutubet	%	4-10							4-10							TS-EN 322	
Yangına Dayanıklılık	Sınıf	C _n S1	C _n S1	C _n S1	C _n S1	C _n S1	C _n S1	C _n S1	C _n S1	C _n S1	C _n S1	C _n S1	C _n S1	C _n S1	C _n S1	C _n S1	TS-EN 9239-1
Formaldehit Salınımı	mg/m ³ h	≤3,5 (E1)	≤3,5 (E1)	≤3,5 (E1)	-	-	-	-	-	≤3,5 (E1)	≤3,5 (E1)	≤3,5 (E1)	≤3,5 (E1)	≤3,5 (E1)	E1	≤3,5	TS-EN 12460-3
Kayma Direnci	Sınıf	DS	DS	DS	-	-	-	-	-	DS	DS	DS	DS	DS	-	-	TS-EN-13893:2003
Darbe Ses Yalıtımı	dB	14	14	14	-	-	-	-	-	-	14	14	14	14	14	15	TS-EN-ISO 10140-3
Isıl Direnç	(m ² K)/W	0,05	0,05	0,05	-	-	-	-	-	0,05	0,05	0,05	0,05	0,05	0,05	0,0614	TS-EN-12667:2001



A. Döşeme İşleminin Önce

Döşeme yapılacak zeminde ortamın sıcaklık ve nem koşulları:

Döşeme yapılacak zeminin ve ortamın sıcaklık ve nem seviyeleri, döşeme işlemi öncesi, esnası ve sonrasında, döşeme işlemi için elverişli ısı ve bağıl nem şartlarına uygun olmalıdır. Yeni ve tadilat görmüş inşaatlara uygulama yapıldığında oda sıcaklığı ve rutubet oranının dengede tutulması için odanın havalandırılması, uzun süre kapalı tutulmaması gerekmektedir. Döşenecek parkelerin uygulama yapılacak ortama uyum sağlamaları için, işleme başlanmadan önce 48 saat bekletilmeleri gerekmektedir. Uygulama yapılacak ortamda 48 saat bekletme şartının karşılanmadığı durumlarda ürün garanti kapsamı dışında kalacaktır. (1-Döşeme yapılacak ortamın sıcaklığı min. +18°C olmalıdır. 2-Zemin sıcaklığı min. +15°C olmalıdır. 3-Döşeme yapılacak ortamın bağıl nem oranı %40-70 olmalıdır.)

Döşeme yapılacak zeminin yüzeyi:

Üzerine laminat parke döşenecek olan tüm yüzeyler, döşeme işinde dikkate alınması gereken teknik şartlara göre işleme hazır olmalıdır.

Zemin denetlenirken özellikle aşağıdaki şartların sağlanmış olmasına dikkat edilmelidir:

- Zeminin tam kuru olduğundan emin olunmalıdır.
- Yüzeyin düzlük kontrolü yapılmalıdır. (Yüzeydeki dalgalanma bir metrede ≤ 2 mm olmalıdır)
- Zemin sertliğinin kontrolü yapılmalıdır.
- Döşeme yapılacak zeminin yüzeyi temiz olmalıdır. (toz, kir, vb. bulunmamalıdır)

Zemin şapı ve seramik zemin üzerine de döşeme yapılabilir. Zeminde daha önceden yapılmış bir uygulama varsa zeminin parke döşemesine sıkıntı yaratmayacak sağlamlıkta olduğu teyit edilmelidir. Laminat parkeler, su dolaşımı-yerden ısıtmalı sistemlerin kullanıldığı zeminlere de uygulanabilir. Böyle bir durumda şilte kullanılmamalı, şilte yerine kraft kâğıdı kullanılmalıdır.

Ayrıca, elektrikli yerden ısıtma sistemleri (yüzey ısı kontrolü), şapın ya da beton katmanın içine yerleştirilmişse (ısıtma sistemi beton katmanının üstünde değilse) döşeme için uygundur. Zeminin yüzey sıcaklığı en fazla 28°C olmalıdır. Ayrık plaka ısıtma sistemlerinin döşeme zemini olarak kullanılmasına izin verilebilmesi için ısıtma sistemi üreten firmadan yüzey sıcaklığının 28°C'yi geçmeyeceğinin garantisinin alınması gerekmektedir. Piyasada bulunan standart plaka esasına dayalı

LAMİNAT PARKE KULLANIM KILAVUZU

elektrikli yerden ısıtma sistemleri, aşırı derecede ani ısı değışikliklerinde yüzeylerin 28°C'den çok daha fazla ısınmasına neden olur. Bu nedenle, standart plaka esasına dayalı elektrikli yerden ısıtma sistemleri, döşeme zeminini olarak uygun değildir.

Uygun olmayan zeminler aşağıdadır:

- Tekstil malzemesi ile kaplı zeminler (halı, kilim, vb.)
- PVC, linolyum, ahşap/laminat parke, vb. ile kaplı zeminler
- Tuvalet, banyo, sauna gibi ıslak zeminler.
- Araç içi döşeme işlemlerinde.

Döşeme İşleminde Uyulması Gereken Temel Kurallar:

- Yüzeyin nem yalıtımı için zeminlere altlık olarak uygulanan Poli Etilen şilte, tüm yüzeyi kapatacak şekilde serilmelidir. Zemine ses-ısı-nem yalıtımı sağlamak ve zemin pürüzlülüklerini (2 mm'den az olmak şartıyla) gidermek amacıyla parke döşenmeden önce altlık olarak kullanılan Poli Etilen şilte, parke panellerinin uzun kenarına paralel ve tüm yüzeyi kapatacak şekilde serilmelidir. Şilte şeritleri yan yana serilirken bitişik kenarlı olacak (açık alan kalmayacak biçimde) şekilde serilmelidir.
- Laminat parkeler, yüzer sistem olarak döşendiğinden, zemine vidalanmaz, çivilenmez veya yapıştırılmaz.
- Döşeme işleminde, yan yana döşenen iki sıra parkenin kısa kenar birleşim yerleri arasındaki mesafe mutlaka ve en az 30 cm olmalıdır.
- Fabrika çıkışlı olarak eğri bir kenara ve/veya özel desene (örn: dekor fayans) sahip ürünlerde, eğri bir kenara ve /veya desene göre eşit oranda kaydırma yaparak döşeme yapılmalıdır.
- Döşeme yapılan alanda, laminat parke ile tüm sabit kenarlar (duvar, kalorifer borusu, kapı, kasa, pervaz vb.) arasında en az 15 mm mesafe bırakılmalıdır. 15 mm'den az mesafe bırakılması durumunda ürün garanti kapsamı dışında kalacaktır.
- Döşeme yapılan alanlarda, parke panellerinin boyuna doğru en çok 10 m, enine doğru en çok 8 m olacak şekilde döşeme yapılmasına dikkate edilmelidir. Bu ölçüleri geçen alanlarda geçiş profilleri kullanılmalı ve en az 20 mm geçiş boşlukları bırakılmalıdır. Aynı zamanda oda geçişlerinde yine geçiş profilleri kullanılmalıdır. Aksi halde ürün garanti kapsamı dışında kalacaktır.
- Uygulama öncesi ve uygulama sırasında hasarlı ve uygun olmayan paneller ayıklanmalıdır.
- Ürünlerimiz, birden fazla fabrikada üretilmektedir. Farklı fabrikalarda üretilen parkelerin, aynı alana birlikte döşenmemesi gerekmektedir. Aksi halde ürün garanti kapsamı dışında kalacaktır.

LAMİNAT PARKE KULLANIM KILAVUZU

Aynı fabrikada üretilen ürünler, döşeme işlemine başlamadan önce üretim tarihleri bazında gruplandırılmalı ve döşeme işleminde, birbirine yakın tarihlerde üretilen ürünlerin aynı alanda kullanılması tercih edilmelidir.

- Gloss farkı, kot farkı, ton farkı, ara açıklığı, hasarlı ürün gibi gözle görülen hatalar tespit edilmesi durumunda döşeme işleminin durdurulması gerekmektedir.
- Ürünün kendine has desen özelliklerinden dolayı (Budaklar, desen ve renk geçişleri vb.) elementler arası renk tonu geçişleri bir kusur olarak görülemez.
- Ürün teslim alınırken eksiksiz ve sağlam olduğu kontrol edilmelidir. Ürünlerde kusur tespit edilmesi durumunda hatalı ürün miktarının belirtildiği ve sevkiyatı gerçekleştiren araç şoförünün imzasının bulunduğu bir tutanak ile tespit edilen kusurun kayıt altına alınması gerekmektedir. Aksi halde ürün garanti kapsamı dışında kalacaktır.
- Uygulama sonrası hatalı olduğu düşünülen ürünlerin, döşemenin yapıldığı yerden firma yetkilisinin bilgisi dışında sökülmesi durumunda ürünler garanti kapsamı dışında kalacaktır.
- Kare alanlarda pencereye doğru, dikdörtgen alanlarda ise uzun kenara paralel olacak şekilde döşeme yapılması tavsiye edilmektedir.
- Burada bahsi geçen şartlar 1.kalite sınıfı ürünler için geçerli olup, diğer kalite sınıfı ürünlerimiz garanti kapsamı dışındadır.

B – Döşeme İşlemi

1. (Resim 1) Zemine parke altı aksesuarını (şilte) yerleştirip uzun & kısa kenardaki erkek & dişi profillerimizi inceleyiniz.
2. (Resim 2) İlk sırayı odanın sol köşesinden başlayarak elementin her iki erkek kilit tarafı duvara bakacak şekilde döşemeye başlayınız. Döşeme işlemine başlarken duvarla mesafeyi sağlayan mesafe koruyucu (takozu 15 mm kalınlığında) koyunuz.
3. (Resim 3) Bütün olarak erkek tarafları köşeye gelecek şekilde yerleştirilen parkenin arkasına bir diğer parkenin 2/3'ü hemen ardından ise başka bir parkenin 1/3'ünü kesip, kesilen kısımlar duvar tarafında kalacak şekilde birleştiriniz.
4. (Resim 4) Oluşturulan bütünlüğü devam ettirmek için dişi kilide erkek kilit 30 derece açı ile yukarıdan aşağı doğru zemine düz olacak şekilde indirerek oturtunuz. Detaylar için 4A ve 4B'yi inceleyiniz.
5. (Resim 5) Döşeme işlemine devam ederken uzun kenardan kilitleme yapınız. Detay için 5A ve 5B'yi inceleyiniz.
6. (Resim 6) Kısa kenardan parke takozu ve lastik tokmak ile çakarak parke kilitleri oturtunuz. Sert

darbeler vurularak parke kilitlerine zarar verilmemelidir.

7. (Resim 7) Parke, mesafe koruyucu payı hesap edilerek a ve b olarak işaretleyerek kesip, uzun kenar kilit kısmını oturtunuz. B parçası 30 cm'den büyük ise sonraki sıranın başında kullanılabilir.

8. (Resim 8) Çekme demiri ve tokmak ile parkeyi çıkararak oturtunuz.

9. (Resim 9) Parke döşeme işlemi sırasında kalorifer borularına denk gelen kısımları dekupaj testeresi ile sabit yerlerden min. 15 mm kalacak şekilde kesiniz. Çıkan parçaları borunun etrafından geçirdikten sonra uygun yapıştırıcı madde ile birbirine yapıştırınız.

10. (Resim 10) Parkeyi, merdiven basamağına göre kenarlardan min. 15 mm boşluk bırakılacak şekilde keserek yerine oturtunuz.

11. (Resim 11) Tüm mesafe koruyucu takozları yerlerinden çıkartınız.

12. (Resim 12) Süpürgelikleri yerlerine göre kesip, montaja hazır ediniz.

13. (Resim 13) Çekiç ve çivi kullanarak süpürgelikleri duvara sabitleyiniz.

C - Döşeme İşleminin Sonra

- Sabit ya da hareket ettirilen mobilyaların ayaklarının altlarına plastik ya da keçeden yapılan parçalar konulmalıdır.

- Özellikle ağır mobilyaların yerleri, mobilya kaldırılarak değiştirilmelidir.

- Tekerlekli mobilya ile koltuk ve sandalyelerin tekerlekleri yumuşak tipte olmalıdır.

- Ürünlerimiz, EN 13329 laminat yer döşemeleri standardının gerekliliklerine göre üretilmektedir.

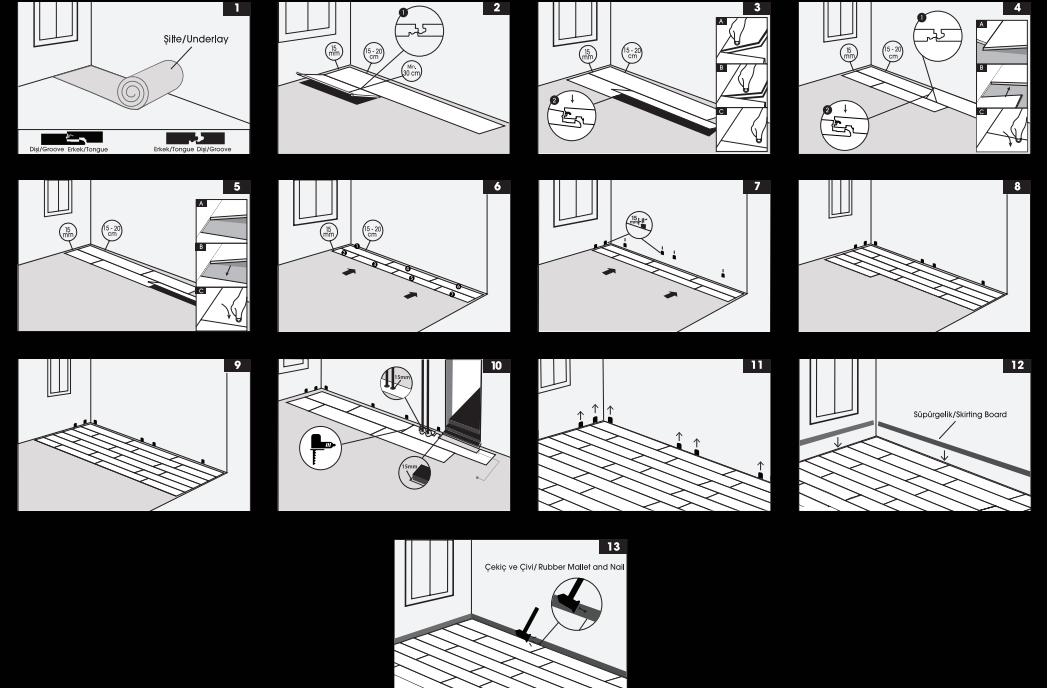
Parke yüzeyin temizliği, ıslatılmadan, çok iyi sıkılmış, tüy bırakmayan mikro elyaflı bezle yapılmalıdır.

Ürünlerimiz, aksi belirtilmediği sürece "suya dayanıklı değildir, suya maruziyetten korunmalıdır."

- Aşındırıcı temizlik malzemeleri (toz deterjan, vb.) kullanılmamalıdır.

- Parke zımparalanmamalıdır.

UNIFIT®
PATENTED TECHNOLOGY



A. Döşeme İşleminde Önce

Döşeme yapılacak zeminde ortamın sıcaklık ve nem koşulları:

Döşeme yapılacak zeminin ve ortamın sıcaklık ve nem seviyeleri, döşeme işlemi öncesi, esnası ve sonrasında, döşeme işlemi için elverişli ısı ve bağıl nem şartlarına uygun olmalıdır. Yeni ve tadilat görmüş inşaatlara uygulama yapıldığında oda sıcaklığı ve rutubet oranının dengede tutulması için odanın havalandırılması, uzun süre kapalı tutulmaması gerekmektedir. Döşenecek parkelerin uygulama yapılacak ortama uyum sağlamaları için, işleme başlanmadan önce 48 saat bekletilmeleri gerekmektedir. Uygulama yapılacak ortamda 48 saat bekletme şartının karşılanmadığı durumlarda ürün garanti kapsamı dışında kalacaktır. (1-Döşeme yapılacak ortamın sıcaklığı min. +18°C olmalıdır. 2-Zemin sıcaklığı min. +15°C olmalıdır. 3-Döşeme yapılacak ortamın bağıl nem oranı %40-70 olmalıdır.)

Döşeme yapılacak zeminin yüzeyi:

Üzerine laminat parke döşenecek olan tüm yüzeyler, döşeme işinde dikkate alınması gereken teknik şartlara göre işleme hazır olmalıdır.

Zemin denetlenirken özellikle aşağıdaki şartların sağlanmış olmasına dikkat edilmelidir:

- Zeminin tam kuru olduğundan emin olunmalıdır.
- Yüzeyin düzlük kontrolü yapılmalıdır. (Yüzeydeki dalgalanma bir metrede ≤ 2 mm olmalıdır)
- Zemin sertliğinin kontrolü yapılmalıdır.
- Döşeme yapılacak zeminin yüzeyi temiz olmalıdır. (toz, kir, vb. bulunmamalıdır)

Zemin şapı ve seramik zemin üzerine de döşeme yapılabilir. Zeminde daha önceden yapılmış bir uygulama varsa zeminin parke döşemesine sıkıntı yaratmayacak sağlamlıkta olduğu teyit edilmelidir. Laminat parkeler, su dolaşımı-yerden ısıtma sistemlerinin kullanıldığı zeminlere de uygulanabilir. Böyle bir durumda şilte kullanılmamalı, şilte yerine kraft kâğıdı kullanılmalıdır. Ayrıca, elektrikli yerden ısıtma sistemleri (yüzey ısı kontrolü), şapın ya da beton katmanının içine yerleştirilmişse (ısıtma sistemi beton katmanının üstünde değilse) döşeme için uygundur. Zeminin yüzey sıcaklığı en fazla 28°C olmalıdır. Ayarlı plaka ısıtma sistemlerinin döşeme zemini olarak kullanılmasına izin verilebilmesi için ısıtma sistemi üreten firmadan yüzey sıcaklığının 28°C'yi geçmeyeceğinin garantisinin alınması gerekmektedir. Piyasada bulunan standart plaka esasına dayalı elektrikli yerden ısıtma sistemleri, aşırı derecede ani ısı değişikliklerinde yüzeylerin 28°C'den çok

daha fazla ısınmasına neden olur. Bu nedenle, standart plaka esasına dayalı elektrikli yerden ısıtma sistemleri, döşeme zemini olarak uygun değildir.

Uygun olmayan zeminler aşağıdadır:

- Tekstil malzemesi ile kaplı zeminler (halı, kilim, vb.)
- PVC, linolyum, ahşap/laminat parke, vb. ile kaplı zeminler
- Tuvalet, banyo, sauna gibi ıslak zeminler.
- Araç içi döşeme işlemlerinde.

Döşeme İşleminde Uyulması Gereken Temel Kurallar:

- Yüzeyin nem yalıtımı için zeminlere altlık olarak uygulanan Poli Etilen şilte, tüm yüzeyi kapatacak şekilde serilmelidir. Zemine ses-ısı-nem yalıtımı sağlamak ve zemin pürüzlülüklerini (2 mm'den az olmak şartıyla) gidermek amacıyla parke döşenmeden önce altlık olarak kullanılan Poli Etilen şilte, parke panellerinin uzun kenarına paralel ve tüm yüzeyi kapatacak şekilde serilmelidir. Şilte şeritleri yan yana serilirken bitişik kenarlı olacak (açık alan kalmayacak biçimde) şekilde serilmelidir.
- Laminat parkeler, yüzer sistem olarak döşendiğinden, zemine vidalanmaz, çivilenmez veya yapıştırılmaz.
- Döşeme işleminde, yan yana döşenen iki sıra parkenin kısa kenar birleşim yerleri arasındaki mesafe mutlaka ve en az 30 cm olmalıdır.
- Fabrika çıkışı olarak eğri bir kenara ve/veya özel desene (örn: dekor fayans) sahip ürünlerde, eğri bir kenara ve /veya desene göre eşit oranda kaydırma yaparak döşeme yapılmalıdır.
- Döşeme yapılan alanda, laminat parke ile tüm sabit kenarlar (duvar, kalorifer borusu, kapı, kasa, pervaz vb.) arasında en az 15 mm mesafe bırakılmalıdır. 15 mm'den az mesafe bırakılması durumunda ürün garanti kapsamı dışında kalacaktır.
- Döşeme yapılan alanlarda, parke panellerinin boyuna doğru en çok 10 m, enine doğru en çok 8 m olacak şekilde döşeme yapılmasına dikkate edilmelidir. Bu ölçüleri geçen alanlarda geçiş profilleri kullanılmalı ve en az 20 mm geçiş boşlukları bırakılmalıdır.
- Aynı zamanda oda geçişlerinde yine geçiş profilleri kullanılmalıdır. Aksi halde ürün garanti kapsamı dışında kalacaktır.
- Uygulama öncesi ve uygulama sırasında hasarlı ve uygun olmayan paneller ayıklanmalıdır.
- Ürünlerimiz, birden fazla fabrikada üretilmektedir. Farklı fabrikalarda üretilen parkelerin, aynı alana birlikte döşenmemesi gerekmektedir. Aksi halde ürün garanti kapsamı dışında kalacaktır. Aynı fabrikada üretilen ürünler, döşeme işlemine başlamadan önce üretim tarihleri bazında

gruplandırılmalı ve döşeme işleminde, birbirine yakın tarihlerde üretilen ürünlerin aynı alanda kullanılması tercih edilmelidir.

- Gloss farkı, kot farkı, ton farkı, ara açıklığı, hasarlı ürün gibi gözle görülen hatalar tespit edilmesi durumunda döşeme işleminin durdurulması gerekmektedir.
- Ürünün kendine has desen özelliklerinden dolayı (Budaklar, desen ve renk geçişleri vb.) elementler arası renk tonu geçişleri bir kusur olarak görülemez.
- Ürün teslim alınırken eksiksiz ve sağlam olduğu kontrol edilmelidir. Ürünlerde kusur tespit edilmesi durumunda hatalı ürün miktarının belirtildiği ve sevkiyatı gerçekleştiren araç şoförünün imzasının bulunduğu bir tutanak ile tespit edilen kusurun kayıt altına alınması gerekmektedir. Aksi halde ürün garanti kapsamı dışında kalacaktır.
- Uygulama sonrası hatalı olduğu düşünülen ürünlerin, döşemenin yapıldığı yerden firma yetkilisinin bilgisi dışında sökülmesi durumunda ürünler garanti kapsamı dışında kalacaktır.
- Kare alanlarda pencereye doğru, dikdörtgen alanlarda ise uzun kenara paralel olacak şekilde döşeme yapılması tavsiye edilmektedir.
- Burada bahsi geçen şartlar 1.kalite sınıfı ürünler için geçerli olup, diğer kalite sınıfı ürünlerimiz garanti kapsamı dışındadır.

B – Döşeme İşlemi

1. (Resim 1) Zemin parke altı aksesuarını (şilte) yerleştirip uzun & kısa kenardaki erkek & dişi profillerimizi inceleyiniz.
2. (Resim 2) İlk elementte, erkek profil duvar tarafında kalacak şekilde, uzun kenarın duvarla arasında 15-20 cm (daha rahat döşeme işlemi yapabilmemiz için) kadar boşluk, kısa kenarında 15 mm boşluk bırakarak yerleştiriniz. 2.elementin boyu min. 30 cm olacak şekilde kesiniz ve resimdeki gibi yerleştiriniz. Unutmayınız, döşeme işleminde kısa kenar birleşimleri arasındaki mesafe kesinlikle min. 30 cm olmalıdır.
3. (Resim 3) 3. Elementin uzun kenarını takınız, 30 derece açı ile kısa kenar birleşim yeri örtüşene kadar kaydırınız ve yavaşça döşeme işlemini gerçekleştiriniz. Döşeme işlemi için 3-a, 3-b ve 3-c'deki sıralamayı inceleyiniz.
4. (Resim 4) 4.Elementin uzun kenarını takınız, 30 derece açı ile kısa kenar birleşim yeri örtüşene kadar kaydırınız ve yavaşça döşeme işlemini gerçekleştiriniz. Döşeme işlemi için 4-a, 4-b ve 4-c'deki sıralamayı inceleyiniz.
5. (Resim 5) 5.Elementin uzun kenarını takınız, 30 derece açı ile kısa kenar birleşim yeri örtüşene kadar kaydırınız ve yavaşça döşeme işlemini gerçekleştiriniz. Döşeme işlemi için 5-a, 5-b ve 5-c'deki

sıralamayı inceleyiniz.

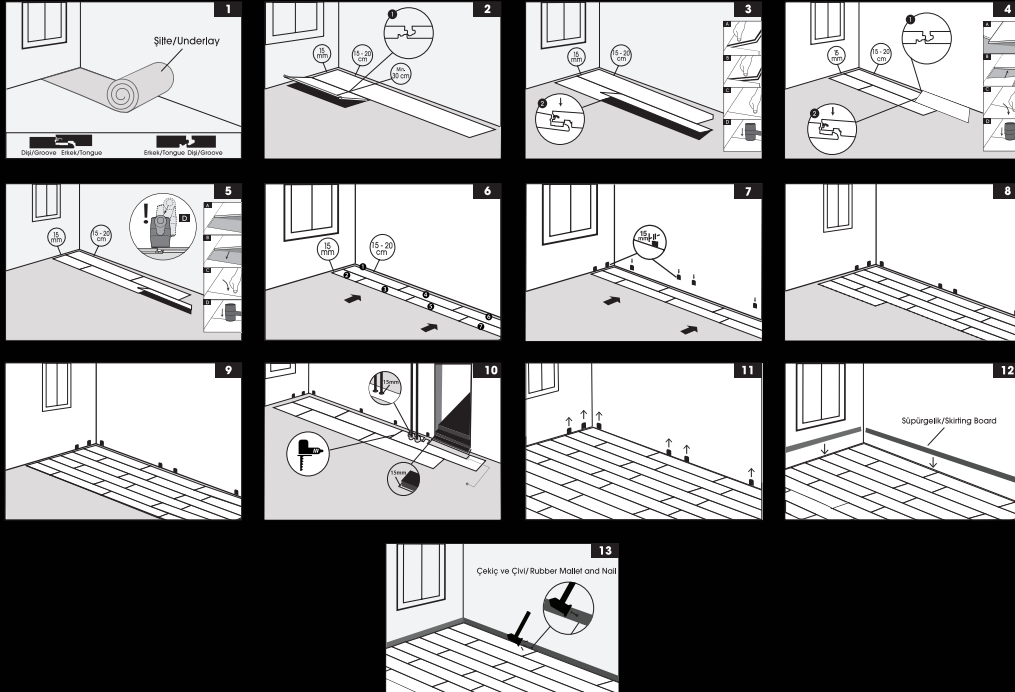
6. (Resim 6) Döşeme işlemi çapraz sıralı olacak şekilde iki sıra tamamlayınız.
7. (Resim 7) Duvar ile parke arasında mesafeleri korumaya yarayan takozları (15 mm) yerleştiriniz.
8. (Resim 8) 3.Sıradan itibaren elementlerin önce uzun kenarını takip 30 derece açı ile kısa kenar birleşim yeri örtüşene kadar kaydırarak ve yavaşça döşeme işlemini gerçekleştiriniz.
9. (Resim 9) Döşeme işlemini bitirene kadar adımlara devam edebilirsiniz.
10. (Resim 10) Döşeme işlemi sırasında kalorifer borularına denk gelen yerlerde uygun kesme aletleri ile sabit yerler ile arasında 15 mm kalacak şekilde kesiniz. Çıkan parçaları birbirlerine uygun yapıştırıcı ile yapıştırınız. Parkeyi, merdiven basamağına göre kenarlardan min. 15 mm boşluk bırakılacak şekilde keserek yerine oturtunuz.
11. (Resim 11) Tüm mesafe koruyucu takozları yerlerinden çıkartınız.
12. (Resim 12) Süpürgelikleri, yerlerine göre kesip montaja hazır ediniz.
13. (Resim 13) Çekiç ve çivi kullanarak süpürgelikleri duvara sabitleyiniz.

C – Döşeme İşleminin Sonra

- Sabit ya da hareket ettirilen mobilyaların ayaklarının altlarına plastik ya da keçeden yapılan parçalar konulmalıdır.
- Özellikle ağır mobilyaların yerleri, mobilya kaldırılarak değiştirilmelidir.
- Tekerlekli mobilya ile koltuk ve sandalyelerin tekerlekleri yumuşak tipte olmalıdır.
- Ürünlerimiz, EN 13329 laminat yer döşemeleri standardının gerekliliklerine göre üretilmektedir. Parke yüzeyin temizliği, ıslatılmadan, çok iyi sıkılmış, tüy bırakmayan mikro elyaflı bezle yapılmalıdır. Ürünlerimiz, aksi belirtilmediği sürece “suya dayanıklı değildir, suya maruziyetten korunmalıdır.”
- Aşındırıcı temizlik malzemeleri (toz deterjan, vb.) kullanılmamalıdır.
- Parke zımparalanmamalıdır.

UNIDROP

PATENTED TECHNOLOGY ®



A - Döşeme İşleminin Önce

Döşeme yapılacak zeminde ortamın sıcaklık ve nem koşulları:

Döşeme yapılacak zeminin ve ortamın sıcaklık ve nem seviyeleri, döşeme işlemi öncesi, esnası ve sonrasında, döşeme işlemi için elverişli ısı ve bağıl nem şartlarına uygun olmalıdır. Yeni ve tadilat görmüş inşaatlara uygulama yapıldığında oda sıcaklığı ve rutubet oranının dengede tutulması için odanın havalandırılması, uzun süre kapalı tutulmaması gerekmektedir. Döşenecek parkelerin uygulama yapılacak ortama uyum sağlamaları için, işleme başlanmadan önce 48 saat bekletilmeleri gerekmektedir. Uygulama yapılacak ortamda 48 saat bekletme şartının karşılanmadığı durumlarda ürün garanti kapsamı dışında kalacaktır. (1- Döşeme yapılacak ortamın sıcaklığı min. +18°C olmalıdır. 2- Zemin sıcaklığı min. +15°C olmalıdır. 3- Döşeme yapılacak ortamın bağıl nem oranı %40-70 olmalıdır.)

Döşeme yapılacak zeminin yüzeyi:

Üzerine laminat parke döşenecek olan tüm yüzeyler, döşeme işinde dikkate alınması gereken teknik şartlara göre işleme hazır olmalıdır.

Zemin denetlenirken özellikle aşağıdaki şartların sağlanmış olmasına dikkat edilmelidir:

- Zeminin tam kuru olduğundan emin olunmalıdır.
- Yüzeyin düzlük kontrolü yapılmalıdır. (Yüzeydeki dalgalanma bir metrede ≤ 2 mm olmalıdır.)
- Zemin sertliğinin kontrolü yapılmalıdır.
- Döşeme yapılacak zeminin yüzeyi temiz olmalıdır. (Toz, kir, vb. bulunmamalıdır)

Zemin şapı ve seramik zemin üzerine de döşeme yapılabilir. Zeminde daha önceden yapılmış bir uygulama varsa zeminin parke döşemesine sıkıntı yaratmayacak sağlamlıkta olduğu teyit edilmelidir. Laminat parkeler, su dolaşımli-yerden ısıtmalı sistemlerin kullanıldığı zeminlere de uygulanabilir. Böyle bir durumda şilte kullanılmamalı, şilte yerine kraft kâğıdı kullanılmalıdır.

Ayrıca, elektrikli yerden ısıtma sistemleri (yüzey ısı kontrolü), şapın ya da beton katmanın içine yerleştirilmişse (ısıtma sistemi beton katmanın üstünde değilse) döşeme için uygundur. Zeminin yüzey sıcaklığı en fazla 28°C olmalıdır. Ayarlı plaka ısıtma sistemlerinin döşeme zemini olarak kullanılmasına izin verilebilmesi için ısıtma sistemi üreten firmadan yüzey sıcaklığının 28°C'yi geçmeyeceğinin garantisinin alınması gerekmektedir. Piyasada bulunan standart plaka esasına dayalı elektrikli yerden ısıtma sistemleri, aşırı derecede ani ısı değişikliklerinde yüzeylerin 28°C'den çok daha fazla ısınmasına neden olur. Bu nedenle, standart plaka esasına dayalı elektrikli yerden ısıtma

sistemleri, döşeme zemini olarak uygun değildir.

Uygun olmayan zeminler aşağıdadır:

- Tekstil malzemesi ile kaplı zeminler (halı, kilim, vb.)
- PVC, linolyum, ahşap/laminat parke, vb. ile kaplı zeminler
- Tuvalet, banyo, sauna gibi ıslak zeminler.
- Araç içi döşeme işlemlerinde.

Döşeme İşleminde Uyulması Gereken Temel Kurallar:

- Yüzeyin nem yalıtımı için zeminlere altlık olarak uygulanan Poli Etilen şilte, tüm yüzeyi kapatacak şekilde serilmelidir. Zemine ses-ısı-nem yalıtımı sağlamak ve zemin pürüzlülüklerini (2 mm'den az olmak şartıyla) gidermek amacıyla parke döşenmeden önce altlık olarak kullanılan Poli Etilen şilte, parke panellerinin uzun kenarına paralel ve tüm yüzeyi kapatacak şekilde serilmelidir. Şilte şeritleri yan yana serilirken bitişik kenarlı olacak (açık alan kalmayacak biçimde) şekilde serilmelidir.
- Laminat parkeler, yüzer sistem olarak döşendiğinden, zemine vidalanmaz, çivilenmez veya yapıştırılmaz.
- Döşeme işleminde, yan yana döşenen iki sıra parkenin kısa kenar birleşim yerleri arasındaki mesafe mutlaka ve en az 30 cm olmalıdır.
- Fabrika çıkışlı olarak eğri bir kenara ve/veya özel desene (örn: dekor fayans) sahip ürünlerde, eğri bir kenara ve /veya desene göre eşit oranda kaydırma yaparak döşeme yapılmalıdır.
- Döşeme yapılan alanda, laminat parke ile tüm sabit kenarlar (duvar, kalorifer borusu, kapı, kasa, pervaz vb.) arasında en az 15 mm mesafe bırakılmalıdır. 15 mm'den az mesafe bırakılması durumunda ürün garanti kapsamı dışında kalacaktır.
- Döşeme yapılan alanlarda, parke panellerinin boyuna doğru en çok 10 m, enine doğru en çok 8 m olacak şekilde döşeme yapılmasına dikkate edilmelidir. Bu ölçüleri geçen alanlarda geçiş profilleri kullanılmalı ve en az 20 mm geçiş boşlukları bırakılmalıdır. Aynı zamanda oda geçişlerinde yine geçiş profilleri kullanılmalıdır. Aksi halde ürün garanti kapsamı dışında kalacaktır.
- Uygulama öncesi ve uygulama sırasında hasarlı ve uygun olmayan paneller ayıklanmalıdır.
- Ürünlerimiz, birden fazla fabrikada üretilmektedir. Farklı fabrikalarda üretilen parkelerin, aynı alana birlikte döşenmemesi gerekmektedir. Aksi halde ürün garanti kapsamı dışında kalacaktır. Aynı fabrikada üretilen ürünler, döşeme işlemine başlamadan önce üretim tarihleri bazında gruplandırılmalı ve döşeme işleminde, birbirine yakın tarihlerde üretilen ürünlerin aynı alanda

kullanılması tercih edilmelidir.

- Gloss farkı, kot farkı, ton farkı, ara açıklığı, hasarlı ürün gibi gözle görülen hatalar tespit edilmesi durumunda döşeme işleminin durdurulması gerekmektedir.
- Ürünün kendine has desen özelliklerinden dolayı (Budaklar, desen ve renk geçişleri vb.) elementler arası renk tonu geçişleri bir kusur olarak görülemez.
- Ürün teslim alınırken eksiksiz ve sağlam olduğu kontrol edilmelidir. Ürünlerde kusur tespit edilmesi durumunda hatalı ürün miktarının belirtildiği ve sevkiyatı gerçekleştiren araç şoförünün imzasının bulunduğu bir tutanak ile tespit edilen kusurun kayıt altına alınması gerekmektedir. Aksi halde ürün garanti kapsamı dışında kalacaktır.
- Uygulama sonrası hatalı olduğu düşünülen ürünlerin, döşemenin yapıldığı yerden firma yetkilisinin bilgisi dışında sökülmesi durumunda ürünler garanti kapsamı dışında kalacaktır.
- Kare alanlarda pencereye doğru, dikdörtgen alanlarda ise uzun kenara paralel olacak şekilde döşeme yapılması tavsiye edilmektedir.
- Burada bahsi geçen şartlar 1. kalite sınıfı ürünler için geçerli olup, diğer kalite sınıfı ürünlerimiz garanti kapsamı dışındadır.

B – Döşeme İşlemi

1. (Resim 1) Zemine parke altı aksesuarını (şilte) yerleştirip uzun & kısa kenardaki erkek & dişi profillerimizi inceleyiniz.
2. (Resim 2) İlk elementte, erkek profil duvar tarafında kalacak şekilde, uzun kenarın duvarla arasında 15-20 cm (daha rahat döşeme işlemi yapabilmemiz için) kadar boşluk, kısa kenarında 15 mm boşluk bırakarak yerleştiriniz. 2.elementin boyu min. 30 cm olacak şekilde kesiniz ve resimdeki gibi yerleştiriniz. Unutmayınız, döşeme işleminde kısa kenar birleşimleri arasındaki mesafe kesinlikle min. 30 cm olmalıdır.
3. (Resim 3) 3. Elementin uzun kenarını takınız, 30 derece açı ile kısa kenar birleşim yeri örtüşene kadar kaydırınız ve yavaşça döşeme işlemini gerçekleştiriniz. Elementlerin kısa kenarlarını tam olarak birleştirmek için kauçuk bir çekiç kullanın. Çekiçleme şekilde gösterildiği gibi açılı yapılmalıdır. Döşeme işlemi için 3-a, 3-b, 3-c ve 3-d'deki sıralamayı inceleyiniz.
4. (Resim 4) 4.Elementin uzun kenarını takınız, 30 derece açı ile kısa kenar birleşim yeri örtüşene kadar kaydırınız ve yavaşça döşeme işlemini gerçekleştiriniz. Döşeme işlemi için 4-a, 4-b ve 4-c'deki sıralamayı inceleyiniz. Çekiçleme şekilde gösterildiği gibi açılı yapılmalıdır. Döşeme işlemi için 4-a, 4-b, 4-c ve 4-d'deki sıralamayı inceleyiniz.
5. (Resim 5) 5.Elementin uzun kenarını takınız, 30 derece açı ile kısa kenar birleşim yeri örtüşene

kadar kaydırınız ve yavaşça döşeme işlemini gerçekleştiriniz. Döşeme işlemi için 5-a, 5-b ve 5-c'deki sıralamayı inceleyiniz. Çekiçleme şekilde gösterildiği gibi açılı yapılmalıdır. Döşeme işlemi için 5-a, 5-b 5-c ve 5-d'deki sıralamayı inceleyiniz.

6. (Resim 6) Döşeme işlemi çapraz sıralı olacak şekilde iki sıra tamamlayınız.

7. (Resim 7) Duvar ile parke arasında mesafeleri korumaya yarayan takozları (15 mm) yerleştiriniz.

8. (Resim 8) 3.Sıradan itibaren elementlerin önce uzun kenarını takıp 30 derece açı ile kısa kenar birleşim yeri örtüşene kadar kaydırarak ve yavaşça döşeme işlemini gerçekleştiriniz.

9. (Resim 9) Döşeme işlemini bitirene kadar adımlara devam edebilirsiniz.

10. (Resim 10) Döşeme işlemi sırasında kalorifer borularına denk gelen yerlerde uygun kesme aletleri ile sabit yerler ile arasında 15 mm kalacak şekilde kesiniz. Çıkan parçaları birbirlerine uygun yapıştırıcı ile yapıştırınız. Parkeyi, merdiven basamağına göre kenarlardan min. 15 mm boşluk bırakılacak şekilde keserek yerine oturtunuz.

11. (Resim 11) Tüm mesafe koruyucu takozları yerlerinden çıkartınız.

12. (Resim 12) Süpürgelikleri, yerlerine göre kesip montaja hazır ediniz.

13. (Resim 13) Çekiç ve çivi kullanarak süpürgelikleri duvara sabitleyiniz.

C – Demontaj İşlemi

1. Uzun kenarı sökerken, elementleri dikkatlice yukarı kaldırarak tüm sırayı ayırın ve şekil 6 'da gösterildiği gibi tüm sırayı uzun kenar birleşim yerinden sökün.

2. Kısa kenar erkek profili açılı şekilde yukarı kaldırın ve şekil 7 'de gösterildiği gibi birleşim yerinden sökün.

D – Döşeme İşleminin Sonra

• Sabit ya da hareket ettirilen mobilyaların ayaklarının altlarına plastik ya da keçeden yapılan parçalar konulmalıdır.

• Özellikle ağır mobilyaların yerleri, mobilya kaldırılarak değiştirilmelidir.

• Tekerlekli mobilya ile koltuk ve sandalyelerin tekerlekleri yumuşak tipte olmalıdır.

• Ürünlerimiz, EN 13329 laminat yer döşemeleri standardının gerekliliklerine göre üretilmektedir.

Parke yüzeyin temizliği, ıslatılmadan, çok iyi sıkılmış, tüy bırakmayan mikro elyafli bezle yapılmalıdır.

Ürünlerimiz, aksi belirtilmediği sürece “suya dayanıklı değildir, suya maruziyetten korunmalıdır.”

• Aşındırıcı temizlik malzemeleri (toz deterjan, vb.) kullanılmamalıdır.

• Parke zımparalanmamalıdır.

Garanti Kapsamına Girmeyen Durumlar

- Herhangi bir şekilde hasar görmüş, ambalajı açılmış, birinci kalite olmayan ürünler garanti kapsamı dışındadır.
- Ürünlerin teslim veya montajını yetkili bayi elemanlarının yapmaması, montaj talimatlarına ve kalite el kitabına uyulmaması.
- Bakım ve montaj talimatlarına aykırı yanlış uygulamalardan doğan hasarların oluşması. Garanti belgesi üzerinde tahribat yapılması.
- Garanti belgesinin herhangi bir nedenle başkasına devri.
- Ürün garanti belgesi ile birlikte faturasının veya fotokopisinin ibraz edilmediği durumlarda garanti belgesi geçerli değildir.
- Kastamonu Entegre Ağaç Sanayi ve Ticaret A.Ş.'nin ürün inceleme ve bunun için üçüncü kişileri yetkilendirme hakkı saklıdır.
- Floorpan Laminat Parkenin öngörülen dışında kullanıma maruz bırakılması durumunda garanti kapsamındaki hak ve talepler ortadan kalkar.
- Garanti dışındaki servis ve destek hizmetleri, ücret karşılığında ana bayiler tarafından yapılır.

Önemli Notlar

- Hasar görmüş, ambalajı bozulmuş ürünleri teslim almayınız.
- Ürünlerin montajı ve servisini yetkili bayilerin uzman teknisyenlerine yaptırınız. Onaylı garanti belgenizi faturanızla birlikte alınız.
- Kullanılan tüm yardımcı malzemelerde (Süpürgelik) “Kastamonu Entegre” markasını arayınız.
- Ürün iadelerinde mevcut stoğa göre ürünün renk olarak muadili verilebilir.
- Floorpan Laminat Parke ile ilgili tüm teknik bilgileri “Floorpan Laminat Parke Kullanım Kitapçığı'nda” bulabilirsiniz, yetkili bayilere danışabilirsiniz.

Bakım, Kullanım ve Temizlik Önerileri

- Özellikle çok yoğun kullanımın olduğu mekan girişlerine, kapı eşiklerine, yürüme yollarına paspas koyunuz. Bu uygulama ürününüzün ömrünü artıracaktır. Zira kum çamur gibi malzemeler ürün için aşınma etkisi yapmaktadır.

- Sabit veya hareket ettirilen mobilyaların ayak altlarına plastik veya keçeden yapılan parçalar konulmalıdır.

- Floorpan Laminat Parkenin kendi nemini kaybetmemesi ve insanın kendini rahat hissetmesi için yaklaşık %50-60 bağıl hava nemi ve 20°C oda sıcaklığı olan bir ortam gerekir. Havanın nemi bunun altına düşecek olursa elektronik hava nemlendiricinin kullanımı tavsiye edilir.

- Floorpan Laminat Parke yerden ısıtma sistemleri için uygundur. Ancak zemin sıcaklığının 28°C'yi geçmemesi gerekir. Ayrıca zeminin döşemeden önce rutubeti %2'yi aşmamalıdır. Sistemdeki zemin testleri ve uygulamalar kalite el kitabındaki talimatlara göre yapılmalıdır.

- Floorpan Laminat parke, günlük bakımlarda elektrikli süpürge ile temizlenir.

- Günlük kullanım dışındaki temizlik uygulamaları, çok iyi sıkılmış, tüy bırakmayan mikro elyafli bezle temizliği yapılır. Hiçbir zaman uzun süre boyunca nemli veya ıslak bırakılmamalıdır. Sadece uygun temizleme malzemelerini, ahşap için hazırlanan temizleyici sıvıları tercih ediniz. Tabaka oluşturan cila ve kimyasal malzemeleri kullanmayınız.

- Floorpan Laminat Parke'yi bayinizden satın aldığınızda "Floorpan Laminat Parke Kullanım Kitapçığı'nı" isteyiniz.

- Floorpan Laminat Parke leke tutmaz ancak olası zor çıkan lekeler için özel parke temizleyicileri kullanılabilir.

Garanti Şartları

Garanti süresi malın teslim tarihinden itibaren başlamaktadır. Floorpan Classic, Floorpan Sun Laminat Parke garanti süresi 10 yıl, Floorpan, Nova Laminat Parke garanti süresi 5 yıl, Floorpan, Boutique, Stonex Laminat Parke garanti süresi 25 yıl, Floorpan Urban, Natural, Register, Elite, Deluxe Laminat Parke garanti süresi 15 yıldır. Malın teslim tarihi ve ihbar tarihi ise, malın tüketiciye teslim edildiği an olan fatura irsaliyesi ile malın teslim edildiği husususun imza altına alındığı andan itibaren başlar.

Garanti kapsamında bulunan malın arızasının imalat hatalarından dolayı ortaya çıkması halinde, ürünün garanti süresi içinde, gerek malzeme gerekse montaj hatalarından dolayı arızalanması halinde; işçilik masrafı, değiştirilen parça bedeli ya da başka herhangi bir ad altında, hiçbir ücret talep etmeksizin onarım yapılır.

Ürünün garanti süresi içinde arızalanması durumunda garanti kapsamında kalmak kaydı ile onarımda geçen süre garanti süresine eklenir. Ürün onarım süresi en fazla 30 iş günüdür. Bu süre ürünün servis birimine, servis biriminin olmaması durumunda ürün satıcısı, anabayı, bölge bayisi veya üretici firmaya bildirim tarihinden itibaren başlar. Garanti belgesi ile ilgili çıkabilecek problemler için Sanayi ve Ticaret Bakanlığı Tüketicinin ve Rekabetin Korunması Genel Müdürlüğü'ne başvurulabilir.

Garanti devredilemez. Verilen garanti hiçbir şekilde amaç dışı kullanımlarda geçerli değildir.

Garanti belirtilen süre içerisinde ve yalnızca üründe meydana gelecek arıza için geçerlidir. Bunun dışında herhangi bir isim altında hak ve tazminat talep edilemez. Floorpan Laminat Parkenin, teslim tarihinden itibaren yukarıda belirtilen garanti süresi içinde kalmak kaydıyla aynı arızanın ikiden fazla tekrarlanması veya farklı arızaların dörtten fazla ortaya çıkması durumunda ve tamirin yapılmadığı durumlarda Floorpan Laminat Parkenin bedelsiz değişimi yapılır.

Floorpan Laminat Parke ürünleri üreticisi olan şirketimizin ve satışı yapan ana bayilerimizin müteselsil garantisidir.

doğadan hayata köprü

www.keas.com.tr
www.floorpan.com.tr

