

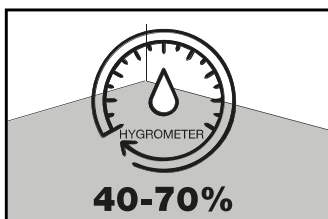
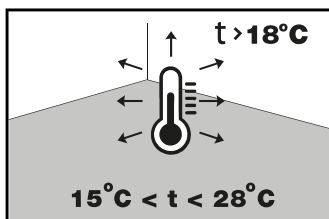
Klojimo ir naudojimo instrukcija

Bendri reikalavimai

Klimato sąlygos

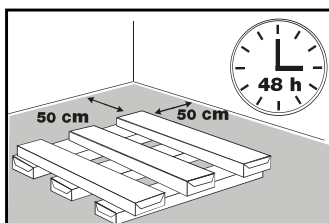
Prieš, po ir grindų montavimo metu klimato sąlygos patalpose turi atitikti reikalavimus:

- patalpų oro temperatūra $> +18^{\circ}\text{C}$;
- grindų paviršiaus temperatūra $> +15^{\circ}\text{C}$;
- santykinė oro drėgmė 40% - 70%.



Aklimatizacija

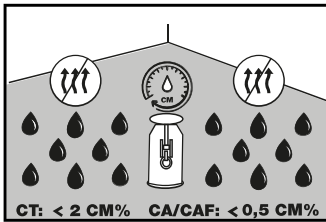
Prieš montuojant grindis, neatidarant pakuočių, palikite laminuotas grindis 48 valandoms patalpose, kur jos bus montuojamos.



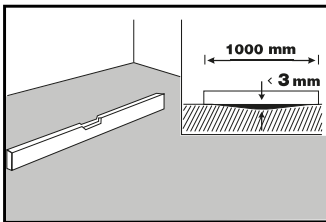
Klojimo paviršius

Visi paviršiai turi atitikti bendrus techninius reikalavimus ir atsižvelgiant į galiojančius normatyvus turi tikti klojimui. Paruošiant paviršių montavimui ypatingą dėmesį reikia skirti šiems reikalavimams:

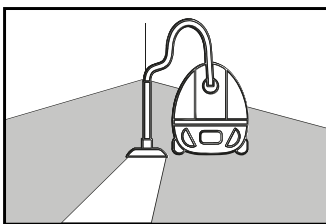
- sausumas, drėgmės norma (nurodytas svorinis drėgnumas) plytoms perdangoms – 4%, cementosmėlio gruntams – 5%, lentomis padengtiems pagrindams – ne daugiau nei 7%.



- lygumas (maksimalus grindų lygio skirtumas 1 metrui ne daugiau nei 3 mm);



- tvirtumas/ apkrova;
- klojimo paviršiaus švarumas.



Montavimo paviršiumi apart besiūlių grindų gali tarnauti ir grindys iš PVC, linoleumo, guminės arba medinės dangos, jeigu jos atitinka aukščiau išvardintas sąlygas.

Laikoma, kad netinkami montavimo pagrindai yra tekstilinės dangos.

Ribotai tinkami pagrindai yra šiltos grindys su elektriniu šildymu.

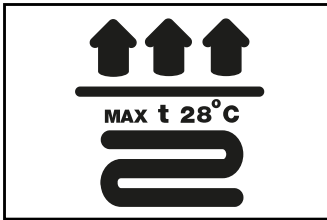
Vandeniu šildomų grindų naudojimas

Laminuotos grindų dangos gali būti montuojamos ant vandeniu šildomų grindų. Šiuo atveju pasinaudokite vandenių šildomų grindų gamintojo instrukcija.

Elektra šildomų grindų naudojimas

Šiltos grindys su elektriniu šildymu iš principo tinka naudoti su laminuota grindų danga, jeigu kaitinimo elementai įmontuoti į besiūles grindis arba į betono sluoksnį ir neguli ant jo elektrinės šildymo plėvelės pavidalu.

Dėmesio! Paviršiaus temperatūra neturi viršyti 28°C.

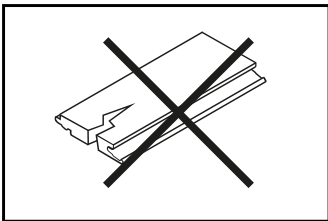


Reguliuojamų elektrinių šildymo plėvelių šildomos grindys gali tiktai naudojimui su laminuota grindų danga, jeigu šildytuvo gamintojas garantuoja, kad paviršiaus temperatūra niekada nepakils aukščiau nei 28°C. Standartiniai elektrinių šildymo plėvelių šildomos grindys esant ekstremaliems temperatūros pokyčiams pakelia paviršiaus temperatūrą daug aukščiau negu 28°C, todėl jos laikomos netinkamu montavimo pagrindu.

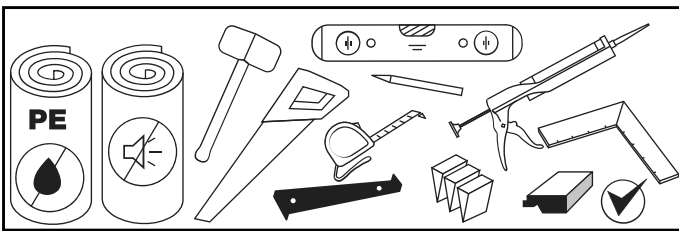
Klojimas

Pagrindinės klojimo taisyklės

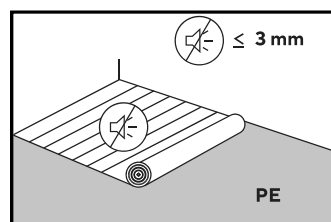
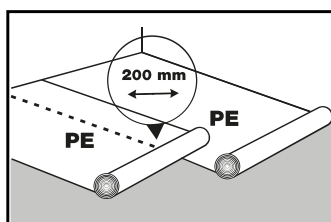
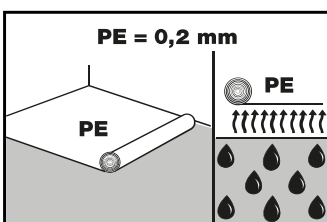
1. Prieš montuojant reikia patikrinti ar grindlentės neturi galimų matomų defektų. Draudžiama naudoti pažeistas grindlentes.



2. Laminuotos grindų dangos montavimui Jums reikia: ruletės, pieštuko, pjūklo, kaištų kad išlaikyti atstumą iki sienos, polietileno plėvelės 0,2 mm storio, garsą izoliuojančio pagrindo aukščiu ne daugiau 3 mm, ir kai kuriais atvejais klijų.

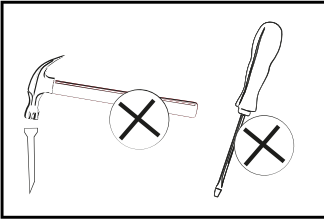


3. Besiūlių grindų arba mineralinio pagrindo grindų paviršius turi būti pilnai uždengtas polietileno plėvele, saugančia nuo drėgmės. Sudūrimuose plėvelės juostos turi būti užleistos viena ant kitos ne mažiau nei 200 mm. Taip pat visų rūšių pagrindams rekomenduojamas garsą izoliuojantis paklotas. Pakloto juostos dedamos suduriant, t.y. be užleidimo.

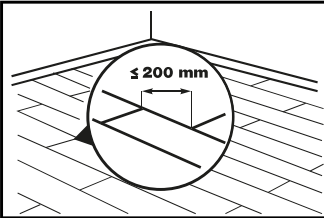


4. Laminuotos grindų dangos elementai visada dedami plaukiojančiu būdu.

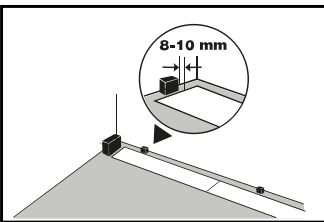
5. Nejudantis grindlenčių sujungimas su montavimo paviršiumi (klijai, sraigtais, vinys) nėra leidžiamas.



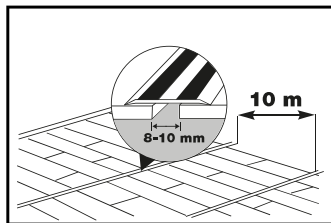
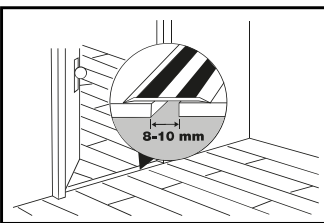
6. Minimalus grindlenčių gretimų eilių sudūrimų pasislinkimas - 200 mm.



7. Visų kietų statybinių paviršių kompensuojantis tarpas - 8 – 10 mm.



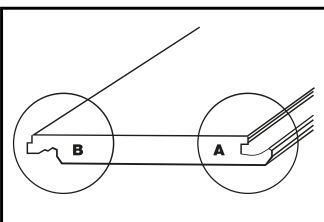
8. Visose durų angose, perėjimuose, sudėtingos konfiguracijos patalpose, o taip pat patalpose, kurių plotis arba ilgis didesnis nei 10 m, turi būti įrengti perėjimai/slenksčiai.



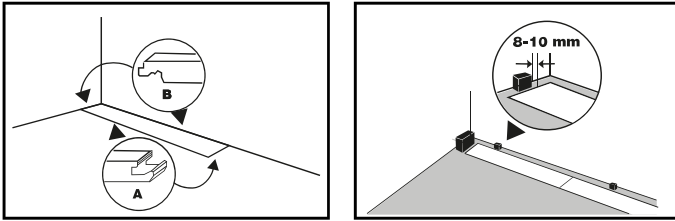
9. Rekomenduojama dėti grindų dangą tokiu būdu, kad šviesa iš patalpos lango kristų lygiagrečiai grindlenčių sudūrimams išilginėje pusėje. Tokiu būdu grindų dangos siūlės bus mažiau matomos.

Stacking procedūra

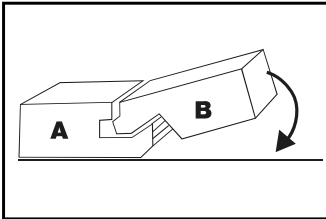
1. Apžiūrėkite grindlentes, raskite jose išdrožą (A) ir įlaidą (B)



Pradėkite pirmos eilės klojimą nuo patalpos tolesniojo kairiojo kampo. Klokite taip, kad abi grindlentės pusės su įlaida (B) būtų nukreiptos į sieną. Pradedant klojimą įkiškite kaištus, kad išlaikyti atstumą iki sienos.

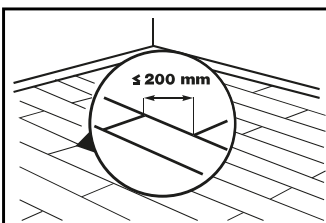


Montuokite eilę jungiant grindlentes skersinėmis pusėmis sekančiu būdu: prie pirmos ir kiekvienos sekančios paklotos grindlentės pridėkite naują, kampu įvedant jos įlaidą į jau pakloto elemento išdrožą. Po to leiskite klojamą grindlentę žemyn, kol padėsitė ją lygiai ant grindų.



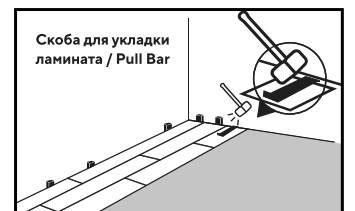
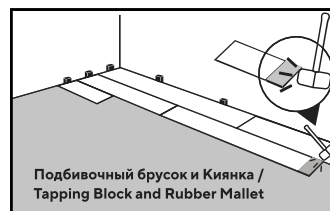
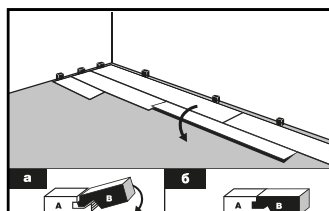
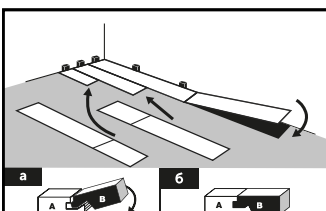
2. Paskutinėje pirmosios eilės grindlentėje atmatuokite reikiamą ilgį ir nupjaukite elementą pagal žymę. Pradėkite kloti antrąją eilę nuo pirmosios eilės paskutinės grindlentės likučio, jeigu jo ilgis nėra mažesnis nei 200 mm. Visų sekančių eilių klojimą reikia pradėti nuo ankstesnės eilės grindlentės likučio.

Dėmesio! Klojimo metu kiekvienos sekančios eilės grindlenčių galiniai sudūrimai turi būti pasislinkę 200 mm ankstesnės eilės grindlenčių sudūrimų atžvilgiu. Klojant dangą su nuožulna ir/arba ypatingu dekoru (pavyzdžiui, imituojančiu plyteles) būtina stebėti, kad pasislinkimas būtų tolygus ir atitiktų nuožulną ir ornamentą.



3. Antrosios ir sekančių eilių surinkimą pradėkite sujungiant tarpusavyje eilės grindlentes skersinėmis pusėmis.

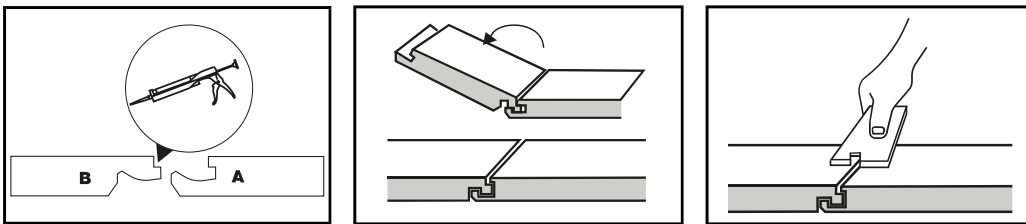
Po to kai eilė bus surinkta, pakelkite ją ir pasukę kampu įlaidą įstatykite į ankstesnės eilės išdrožą ir nuleiskite žemyn iki pilno užrakto uždarymo visu eilės ilgiu.



4. Tam kad maksimaliai tiksliai nupjauti paskutinės eilės elementus:
- Pažymėkite priešpaskutinę eilę pasinaudojant grindlente, kuri yra 8-10 mm nuo sienos;
 - Išimkite šitą eilę ir nupjaukite atliekamas grindlenčių dalis pagal Jūsų žymes;
 - Paklokite priešpaskutinę eilę iš naujų grindlenčių;
 - Naudokite nupjautų grindlenčių eilę kaip paskutinę.

Klojimas visuomeninės ir komercinės paskirties patalpose

Klojant grindis visuomeninės ir komercinės paskirties patalpose reikia atsižvelgti į būdingą tokioms patalpoms vidutinį drėgmės lygį. Tokiems atvejams yra numatytas elementų suklijavimas specialiais klijais. Klijai užtepami ant viršutinio įlaido tokiu būdu, kad klojant elementus klijų likučiai prasiskverbtų į išorę per visas elemento sujungimo siūles. Klijų likučius galima nuvalyti nuo viršutinės grindlentės dalies nedelsiant arba po to kai klijai šiek tiek išdžius.



Dėmesio! Įsitinkinkite, kad po to kai buvo užtepti klijai, tarp grindlenčių neliko tarpų.

Durų staktos

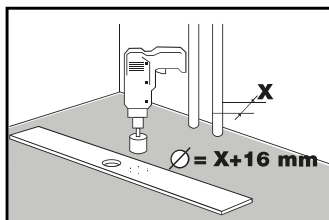
Rekomenduojama patrumpinti durų staktas tiek, kiek sudaro bendras laminuotos grindų dangos ir pakloto aukštis. Po to grindų dangą reikia pakloti taip, kad grindlentė tiptų po stakta išlaikant kompensacinį tarpą (8-10 mm) tarp grindų dangos ir sienos ir/arba kitų grindų. Jeigu jus baigiate klojimą prie staktos, šiame plote būtina kalteliu atkalti užraktą, esantį ant jau paklotos grindlentės išsikišusios žemutinės išdrožos dalies, kad nauja grindlentė galėtų būti įdėta gulsčiai. Šiame plote grindlentės sujungiamos specialiais klijais.

Jeigu durų staktas neįmanoma patrumpinti, kaip pavyzdžiui metalinių staktų atveju, siūlės tarp laminuotos grindų dangos ir sienos ir/arba kitų grindų turi būti užpildytos elastine mase arba uždengti atitinkamais baigiamaisiais profiliais.

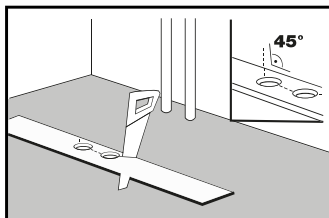
Pritaikymas prie vamzdžių

- Išmatuokite vamzdžių padėtį ir pažymėkite jį ant grindlentės įskaitant ir kompensacinį tarpą.

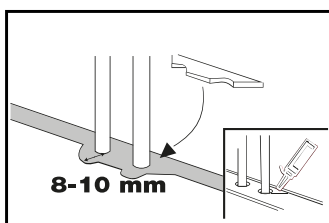
- Pragręškite skylės, kurių skersmuo būtų mažiausiai 16 mm didesnis, nei vamzdžių skersmuo.



- Nupjaukite grindlentės dalį 45° kampu skylių atžvilgiu.



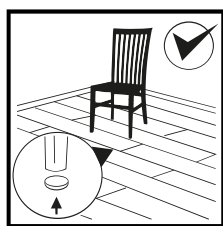
- Nupjautą dalį pritaikykite prie kitų ir priklijuokite.



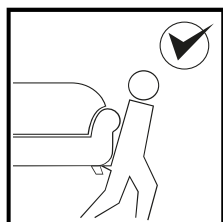
Po klojimo

Rekomendacijos

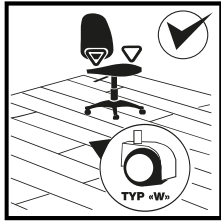
- Ant baldų kojelių pritvirkinkite veltinio padukus.



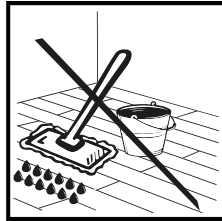
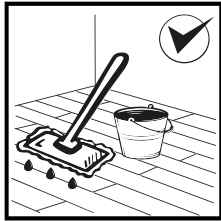
- Perstatant sunkius baldus pakelkite juos.



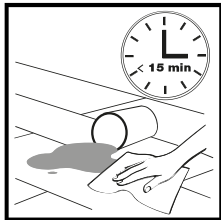
- Sofų ir fotelių ratukai turi būti minkšto tipo.



— Valykite grindis ne šlapiu, o tik sudrėkintu skuduru.

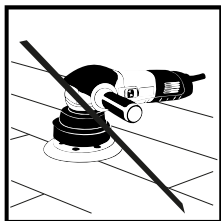


— Išpylus ant grindų vandenį reikia jį nedelsiant nuvalyti.

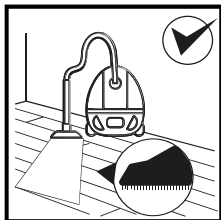


— Nenaudokite abrazyvinių valomųjų priemonių ir kitų priemonių, kurios gali trintimi sugadinti grindų dangą.

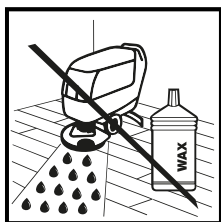
— Nešlifaukite grindų, nedenkite jų vašku arba laku.



— Leidžiama naudoti sauso valymo siurblius.



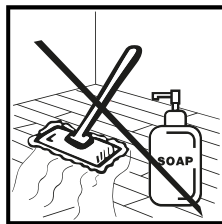
— Neleidžiama naudoti drėgno valymo (plaunančius) siurblius ir garinius valytuvus.



- Saugokite grindų dangą nuo šiurkštaus purvo naudojant įėjimo zonoje purvą sugeriančius kilimėlius.



- Grindų dangos valymui turi būti naudojamos alkoholio arba acto pagrindo priemonės. Taip pat kaip valančios priemonės gali būti naudojamas benzinas, lako valymo skystis, universalus dėmių valiklis.
- Neleidžiama naudoti valiklių, kurie sudaro plėvelę. Prie jų priskiriami indų plovimo skysčiai, skystas muilas ir pan.



- Jeigu, nežiūrint laminuotos grindų dangos tvirtumo, visgi bus aptiktas įtrūkimas, tai nedidelius įtrūkimus galima suremontuoti specialiai tam skirta formavimo pasta. Jeigu bus įtrūkusi visa grindlentė, ją turi pakeisti specialistas. Prireikus prašome kreiptis į mūsų tiekėją.

Garantija

1. Ši garantija skirta laminuotoms grindų dangoms KASTAMONU, kurios paklotos gyvenamosiose patalpose atsižvelgiant į reikalavimus, numatytus klojimo ir naudojimo instrukcijoje.
2. Garantija apima atvejus, kai grindlentė nutrinama arba nuo grindlentės pilnai nuimamas apsauginis sluoksnis ir dekoratyvinis popieriaus sluoksnis, esantis po juo. Šis defektas turi būti gerai matomas ir jo dydis turi būti ne mažesnis nei 1 cm.
3. Nežymūs paviršiaus įtrūkimai arba įskilimai susidarę krentant buities apyvokos daiktams prie garantinių atvejų nepriskiriami. Defektai atsiradę dėl daiktų su aštriais galais irgi į garantinius atvejus nepatenka.
4. Garantija neapima ir grynai išorinių pažeidimų, pavyzdžiui, supurvinimų dėl trynimo baldais arba įspaudų.
5. Garantija nedengia nuostolių dėl grindų dangos naudojimo ne pagal paskirtį, avarijų, force majeure aplinkybių ir kitų aplinkybių, kurios nėra būdingos gyvenamosioms patalpoms.
6. Garantiją negalima perleisti kitam asmeniui, ji priklauso tik tiesioginiam pirkėjui.
7. Garantija nepadengia išlaidas pažeistos grindų dangos demontavimui ir klojimui.

8. Gamintojas palieka sau teisę iki priimant sprendimą dėl garantinio atvejo pripažinimo per savo atstovus arba tiekėjo atstovus apžiūrėti objektą, kuriame buvo paklota grindų danga siekiant patikrinti ar buvo laikomasi klojimo ir naudojimo reikalavimų.

*garantija apima laminato paviršiaus nutrynimą.

1) Klasė

2) Garantijos laikotarpis naudojimui namuose.

3) Garantijos laikotarpis komerciniam naudojimui.