

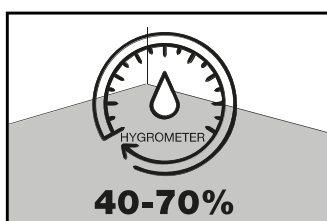
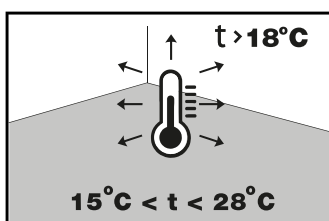
# Instruções de instalação e manutenção requisitos gerais

## Requisitos gerais

### Condições atmosféricas

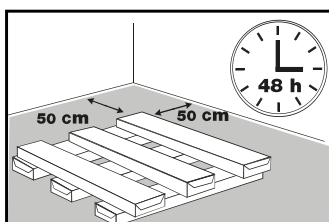
Antes, durante e após a instalação, as condições atmosféricas no local devem corresponder aos seguintes requisitos:

- temperatura ambiente  $> +18^{\circ}\text{C}$ ;
- temperatura da superfície do pavimento  $> +15^{\circ}\text{C}$ ;
- humidade relativa entre 40% a 70%.



### Aclimatização

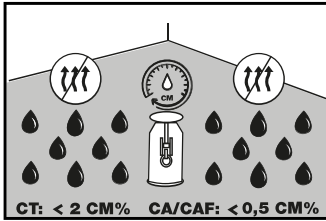
Antes de iniciar a instalação, armazene o pavimento laminado durante 48 horas, sem abrir a embalagem, no local onde será instalado.



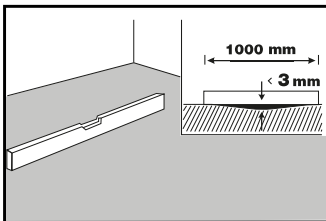
### Superfície para colocação

Todas as superfícies devem corresponder aos requisitos técnicos gerais e à regulamentação em vigor para estar apto para a instalação. Aquando da preparação da superfície para a instalação, preste especial atenção ao cumprimento dos seguintes requisitos:

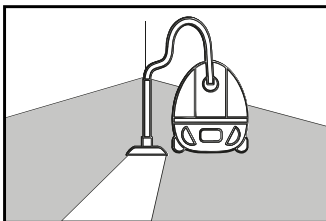
- seca; norma de teor de humidade (é indicada a humidade do peso) para lajes de piso 4%, para betonilhas em areia e cimento 5%, para base de tábuas não superior a 7%;



- suavidade (diferença máxima do nível do soalho a menos de 3 mm por metro);



- resistência/capacidade de carga;
- limpeza da superfície para a instalação.



Além dos soalhos sem emendas como superfície para instalação, também podem ser usados pavimentos em PVC, linóleo, borracha ou madeira, se corresponderem às condições enumeradas acima.

Os pavimentos com revestimento têxtil são considerados impróprios.

Os pisos radiantes elétricos são considerados adequados.

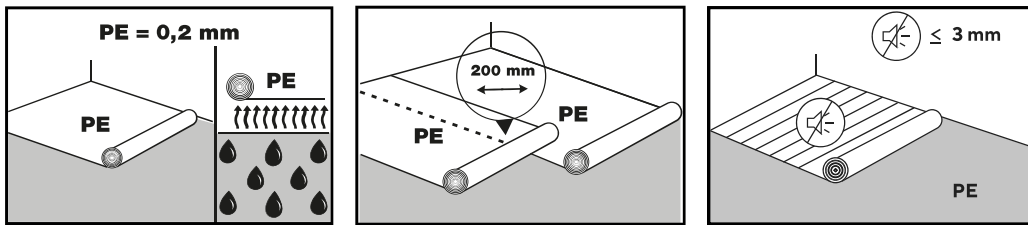
## Utilização de piso radiante a água

Os pavimentos laminados podem ser instalados no soalho com aquecimento radiante a água. Neste caso, siga as instruções do fabricante do soalho com aquecimento radiante a água.

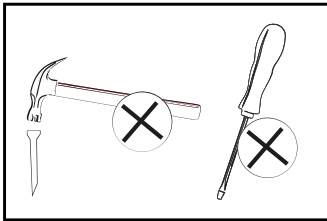
## Utilização de piso radiante elétrico

Os pavimentos com aquecimento elétrico são, essencialmente, adequados para a utilização de pavimento laminado, se os elementos de aquecimento integrados estiverem incorporados nas

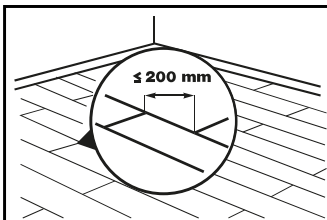




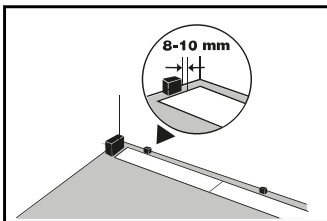
4. Os elementos do pavimento laminado devem ser sempre encaixados de modo flutuante.
5. Não é permitida a fixação imóvel das tábuas com uma superfície para empilhamento (cola, parafusos, pregos).



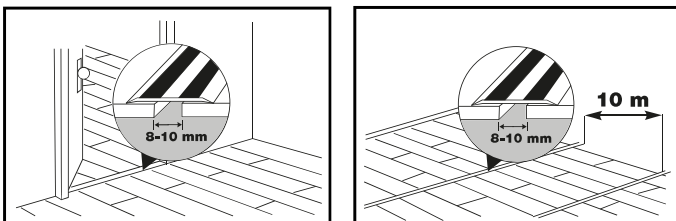
6. Todas as filas subsequentes podem ser iniciadas com um comprimento mínimo de 200 mm.



7. O espaço de compensação em todas as superfícies de construção firmes é de 8 a 10 mm.



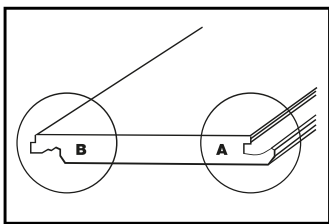
8. É necessário inserir perfis de transição ou de desnível em todas os caixilhos de portas, passagens, áreas com configurações complexas, bem como as áreas com mais de 10 m de comprimento ou de largura.



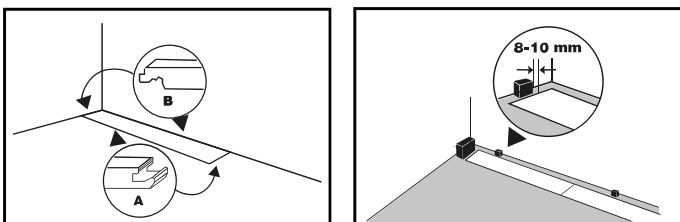
9. É aconselhável instalar o pavimento de maneira a que luz da janela da área incida em paralelo com as tábuas na longitudinal. Neste caso, as juntas entre o pavimento serão menos perceptíveis.

## Procedimento de empilhamento

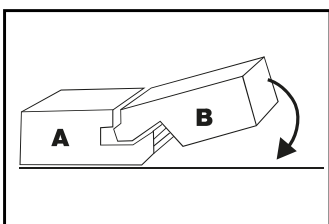
1. Examine o soalho, localize o encaixe macho (A) e o encaixe fêmea (B).



Comece a colocar a primeira fila a partir do lado esquerdo da área. Coloque de modo a que ambos os lados das tábuas com relevo (B) fiquem virados para a parede. Uma vez iniciada a colocação, instale os calços para o cumprimento da distância até a parede.

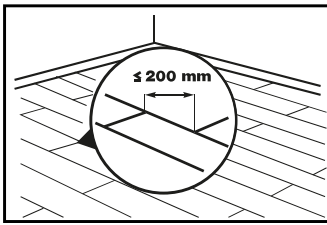


Coloque a fila unindo as tábuas na transversal lado a lado, tal como se segue: à primeira e a cada tábua consequente coloque uma nova, sob o ângulo inserindo o relevo no encaixe do elemento já colocado. De seguida, baixe a tábua empilhada até que esteja totalmente no chão.

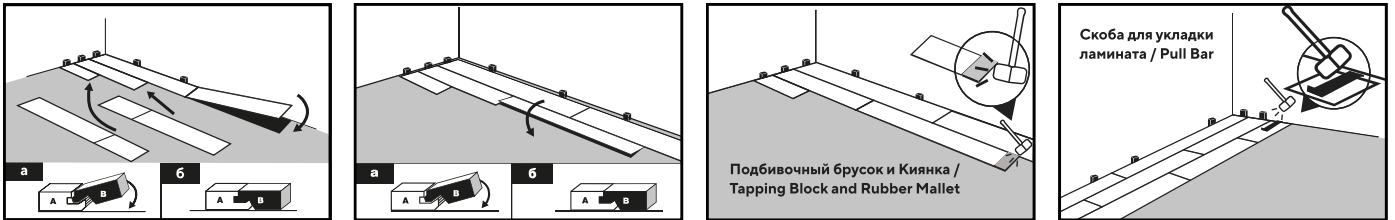


2. Meça o comprimento necessário na tábua da primeira fila e corte o elemento pela marcação. Inicie a colocação da segunda fila com o resto da última tábua da primeira fila, se o seu comprimento for de pelo menos 200 mm. A colocação das filas subsequentes deve começar com o resto das tábuas da fila anterior.

**Atenção!** Ao colocar as juntas, as tábuas de cada fila subsequente devem ter no mínimo 200 mm em relação às juntas das tábuas da fila anterior. Ao colocar o revestimento com chanfradura e/ou decoração especial (por exemplo, imitação de tijoleira) é necessário assegurar-se de que a dilatação ficou uniforme e corresponde à chanfradura e ao desenho.



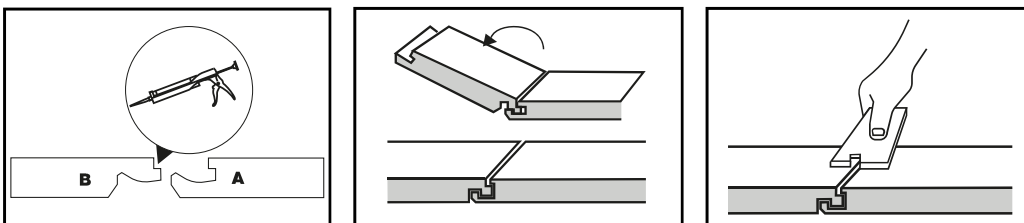
3. Comece a montagem da segunda e subsequentes filas com a junção das tábuas transversalmente. Assim que a fila estiver pronta, levante-a, num ângulo insira o relevo no encaixe da fila anterior e baixe até fechar completamente ao longo de todo o comprimento da fila.



4. Para cortar os elementos com maior precisão da última fila:
- com a ajuda das tábuas situadas a uma distância de 8 a 10 mm da parede, aplique uma marcação na penúltima fila;
  - desinstale esta fila e corte o excesso das tábuas pela sua marcação;
  - coloque a penúltima fila de novas tábuas;
  - utilize a fila de tábuas cortadas como acabamento.

## Instalação em áreas públicas e comerciais

Aquando da instalação em áreas públicas e comerciais deve-se ter em conta os níveis médios de humidade de tais áreas. Para estes casos existe uma cola especial para a colagem dos elementos. A cola é aplicada na parte superior do relevo para que na instalação dos elementos os resíduos de cola fiquem de fora em todas as junções do elemento de ligação. Os resíduos de cola podem ser imediatamente removidos da parte superior do soalho ou deixando a cola secar um pouco.



**Atenção!** Após a aplicação de cola, certifique-se de que não existem fendas entre as tábuas.

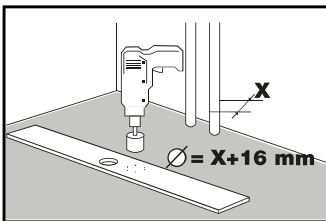
# Caixilhos de portas

Recomenda-se cortar os caixilhos das portas na altura total do piso laminado e do substrato. De seguida, o pavimento deve ser colocado de modo a tábua fique sob o caixilho da porta, respeitando, assim, a compensação (8 - 10 mm) entre o pavimento e a parede e/ou outro soalho. Caso termine a instalação no caixilho da porta, é necessário remover o formão da parte debaixo do encaixe da ranhura da tábua já colocada para que uma nova tábua possa ser inserida exatamente atrás. Nesta porção de conexão deve usar a cola especial.

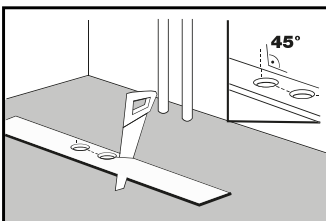
Se o caixilho da porta não puder ser encurtado como, por exemplo, os caixilhos metálicos, as juntas entre o piso laminado e a parede e/ou outro soalho, deve ser preenchido com massa elástica ou com um acabamento adequado.

## Montagem em redor de tubos

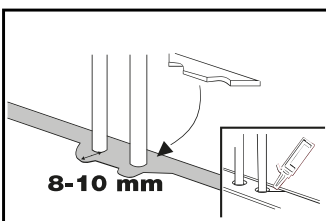
- Meça a posição dos tubos e marque-a na tábua considerando a folga de compensação.
- Faça os orifícios que sejam pelo menos 16 mm maiores do que o diâmetro do tubo.



- Corte uma parte das tábuas sob um ângulo de 45° em relação aos orifícios.



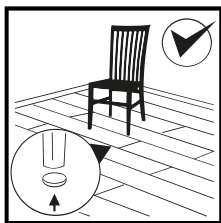
- Ajuste a parte recortada ao resto e cole.



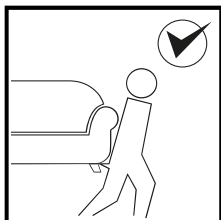
## Após a instalação

### Recomendações

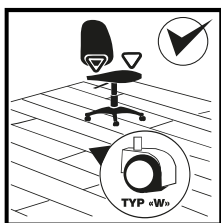
- Nos pés da mobília coloque feltros adesivos protetores.



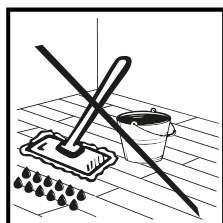
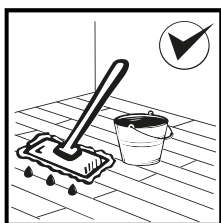
— Ao mover móveis pesados, levante-os.



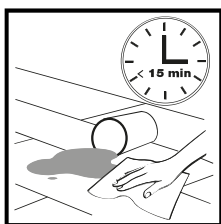
— As rodas de sofás e cadeiras devem ser leves.



— Limpe o soalho com um pano ligeiramente húmido.

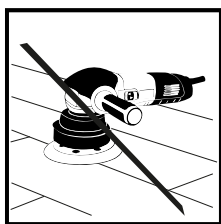


— Limpe imediatamente o soalho em caso de derramamento de água.



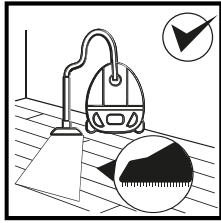
— Não utilize produtos de limpeza abrasivos e outros agentes que podem danificar o atrito.

— Não esfregue o soalho, não aplique cera ou verniz.

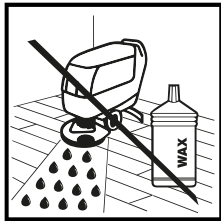


— É permitido usar o aspirador para uma limpeza a seco.





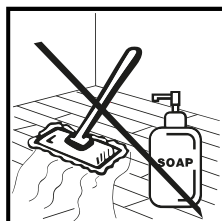
- Não é permitido o uso de aspiradores para limpeza a água (aspiradores a água) e de limpeza a vapor.



- Proteja o pavimento de sujidade utilizando na zona de entrada tapetes que impedem a entrada de pó e sujidades.



- Produtos de limpeza para os pavimentos devem ser baseados em álcool ou vinagre. Também como detergente pode-se usar gasolina, produtos para a remoção de verniz, tira-nódoas.
- Não é permitida a utilização de produtos de limpeza que formam uma película. Estes incluem detergentes da loiça, sabão líquido, etc.



- Se, apesar da resistência do pavimento laminado, ainda existirem danos, pequenas áreas danificadas podem ser reparadas com uma massa de moldagem especialmente concebida. Em caso de danos em todas as tábuas, estas devem ser substituídas por um especialista. Se necessário, contacte o seu fornecedor

## Garantia

1. Esta garantia aplica-se ao pavimento laminado da KASTAMONU para áreas residenciais, com base nos requisitos previstos pelo manual de instruções, instalação e manutenção.
2. A garantia cobre danos das tábuas do pavimento aquando da abrasão ou da completa remoção da camada protetora e da camada de papel decorativa que se encontra por baixo. Estes danos

devem ser claramente visíveis e atingir pelo menos 1 cm.

3. A garantia não cobre pequenas amolgadelas, sem fendas ou lascas na superfície, formadas em consequência da queda de utensílios domésticos. Também estão excluídos da garantia os danos causados por objetos com bordas afiadas.
4. A garantia não se estende a danos puramente externos, como por exemplo, à abrasão devido ao desgaste da mobília ou amolgadelas.
5. A garantia não cobre danos causados pela utilização indevida de pavimentos, por acidentes, força maior ou outras circunstâncias, que não são típicas em habitações.
6. A garantia não é intransmissível e pertence apenas ao comprador direto.
7. Estão excluídos da garantia os custos da instalação e desmontagem da cobertura do piso danificado.
8. O fabricante reserva-se ao direito de, antes de reconhecer o período de garantia face aos seus representantes, ou representantes do distribuidor, explorar o objeto em que foi embalado o pavimento para cumprimento dos requisitos de instalação e manutenção.

\* a garantia se estende à abrasão da superfície laminada

1. Classe

2. Período de garantia para uso doméstico

3. Período de garantia para uso comercial