

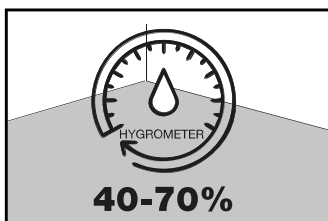
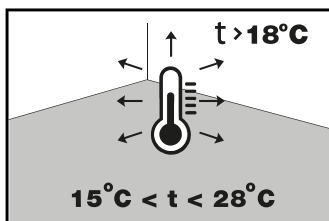
铺设及使用说明书

总和要求

总和要求

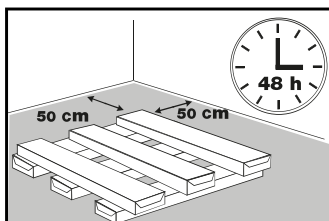
铺装先后的室内环境条件应满足下列要求:

- 室内气温 $> +18^{\circ}\text{C}$;
- 地板表面温度 $> +15^{\circ}\text{C}$;
- 空气相对湿度 40% - 70%.



环境适应

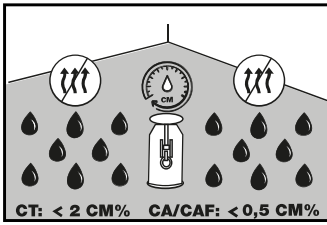
安装以前、先不要启开包装、把地板48小时放在安装现场房屋内。



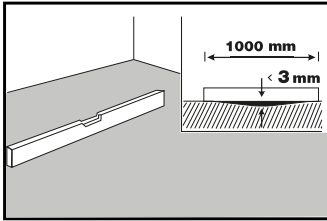
安装表面

所有表面应满足综合技术要求、应按照现行标准适用于安装。准备安装表面时、需要特别注意下列要求：

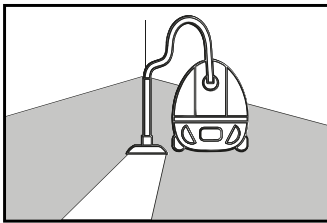
- 干燥性；楼板的水分含量定额为4%，水泥砂浆找平的水分含量定额为5%，木板地基的水分含量定额不超过7%。



- 平滑度（每平方米地板高度差不应该超过3mm；



- 硬度/承载能力;
- 安装表面的清洁度



除了无缝地板外、可用的安装基层还有聚氯乙烯地板、地板革、橡胶或木地板、但必须满足上述条件。

不适用的底面是针织铺地材料。

有限适用的是电采暖地板。

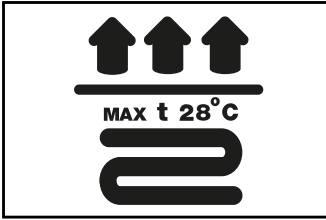
水采暖地板基层

强化木地板可以铺在水采暖地面上。在这种情况下、请遵照水采暖制造商的安装说明。

电采暖地板基层

无缝地板或水泥地板内置加热元件电采暖地板、是原理上适用于铺装强化木地板的、不是其上铺的薄膜加热器。

注意！表面温度不应该超出28°C。

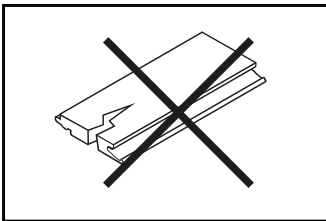


可调薄膜加热器的暖地板只有在制造商保证表面温度永远不会超出28°C的情况下才可用于强化木地板安装。一般、极端的温度变化时薄膜加热元件的点菜暖地板表面温度大大地超过28°C、从此被视为不适用于铺装基础。

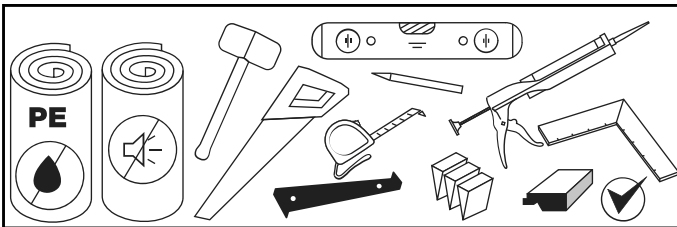
铺装

主要铺装规则

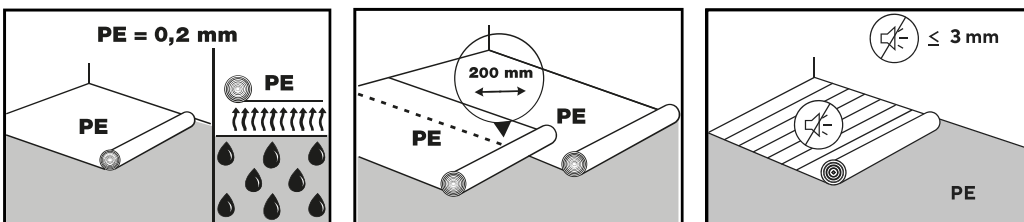
1. 铺装前应确定、单块地板上是否存在可能的可视缺陷。禁止铺装损坏的地板。



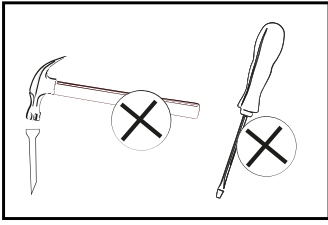
2. 用于组装强化木地板的工具包括：卷尺、铅笔、手锯、用于保持墙壁间隙的撑板、0.2mm厚塑料膜、高度少于3mm的隔音垫料，有时候需要胶水。



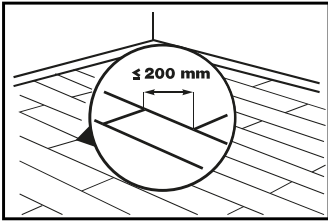
3. 无缝地板或矿物地板的全部表面应盖上防潮塑料膜。而且接合处的薄膜应有不小于200mm的搭接。此外、推荐在各种基础上采用隔音垫。隔音垫铺设对接、不需要塔接。



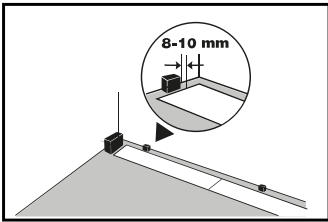
4. 强化木地板安装只用搭接安装方法。
5. 不允许将板块固定在安装表面上。



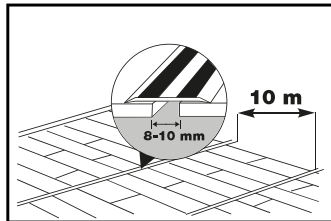
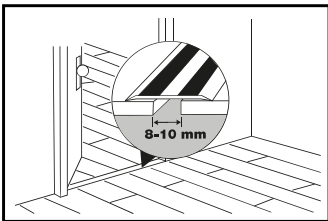
6. 邻接排地板之间的最小移位——200mm。



7. 各种硬质建筑表面临近的补偿间隙——8-10 mm。



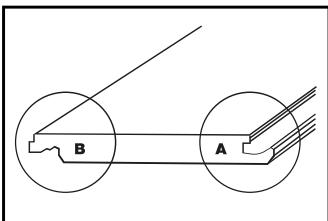
8. 在各种门控门孔、通道、轮廓复杂额房屋、以及长度或宽度大于10m的房屋中、必须安装过渡板/门坎。



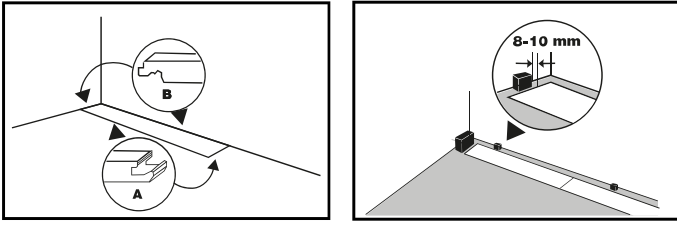
9. 铺装地面板时、建议选择窗口自然照明顺着地板纵向。这样情况下、地板之间的间隙没那么明显。

堆叠程序

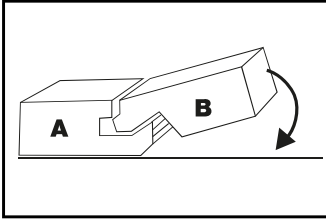
1. 观察地板、在其上面找到沟槽和凸榫。



从房屋的远左角开始铺装。铺装时、地板的凸榫（B）两方应针对墙壁。开始安装的时候、请装好保持枪毙间隙的撑板。

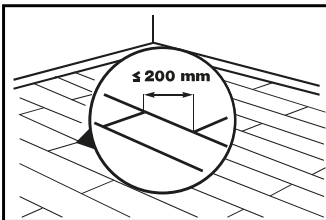


地板横边相接一排拼装顺序如下：铺设第一地板以后、随后的每一地板附上新一板、在一定的角度下将其放入已经铺装组件的卡槽中。随后将铺设的地板放下、直到完全放平到地板上。



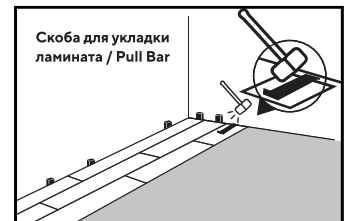
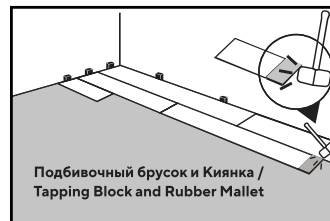
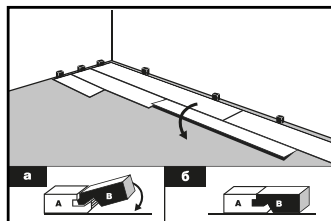
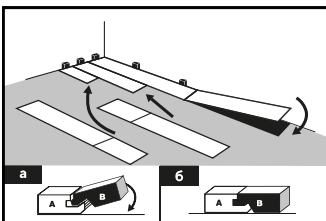
2. 在第一排的最后-一个地板上两处需要的长度、根据标志锯掉组件。第二排应该从第一排最后一地板的剩余开始、但如果其长度不大于200mm。随后所有排的铺设应该从上一排剩余的地板开始。

注意！铺装时、随后每排地板的断面应该相对于上一排的地板有不小于200mm的移位。铺装有斜面和/或特别装潢(比如说模拟地砖)的地板时需要注意移位是均匀的,同时符合斜面和花纹。



3. 第二和随后所排的拼装、开始自相互连接地板的侧面。

一排装配以后、将其抬起、保持一定角度插入上一排的卡槽并放下、直到锁住整个长边锁扣为止。



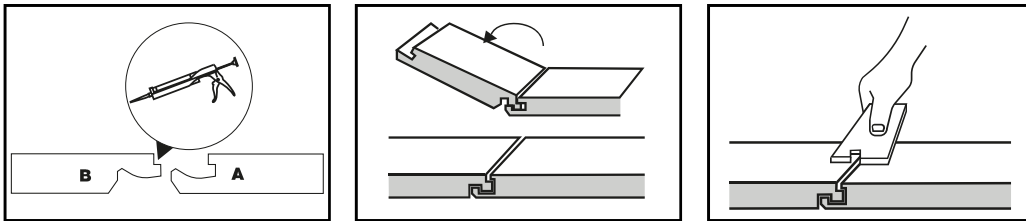
4. 为了尽量准确切开最后一排的成分:

- 用离墙面距离8-10mm的地板进行最后一排以前的一排的标志；
- 拆掉这一排、顺着您的标志切掉多余的地板；
- 铺设最后一排以前的一排地板；

- 将已截断的一排地板用作最终一排。

公共及商业用房屋安装方法

在公用和商业用房屋铺设地板时、应考虑到此类房屋的平均湿度水平。这种情况下可以用专用胶水粘成分。胶水涂在上边的锁扣、铺设组件时的胶水应该突出在组件的所有联结缝上。剩余的胶水可以直接擦掉或让其稍微干燥。



注意！请注意、涂上胶水以后在地板之间不应该留下任何间隙。

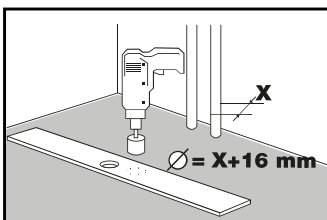
门框

门框建议缩短、切除强化木地板和地垫高度。随后铺设的地面板应进入在门框之下、同时在地面板和墙面/另一个地面之间应保持补偿间隙（8-10mm）。当您在这种门框之下结束铺设时、则在这一阶段上的已铺设好要用凿子去掉已铺设地板凸出锁扣的部分、予以能够平整插入新地板。

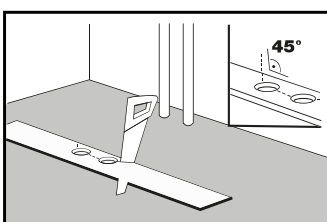
该阶段上用专用胶水保证链接。如果门框是不能简短的、比如金属门框、则该强化木地板和墙面/另外地面之间的间隙应用弹性材料填补或适当型材盖上。

管路适配

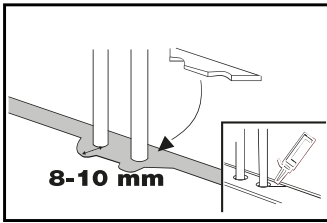
- 测量好管路的位置、考虑到补偿间隙将其标志在地板上。
- 钻出尺寸最起码16mm大于管道直径。



- 对开孔45°角度下锯掉部分地板。

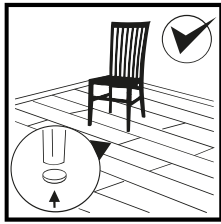


- 将切出来的一部分适配到其他地板、粘结。

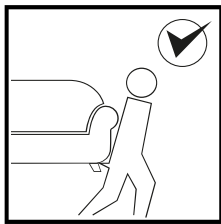


铺设以后 推薦建議

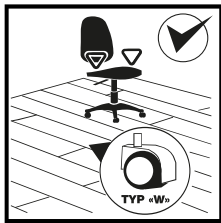
- 家具脚下安装毡垫子。



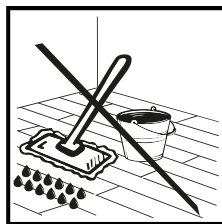
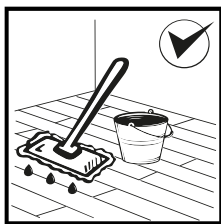
- 稍微抬起来搬运的重家具。



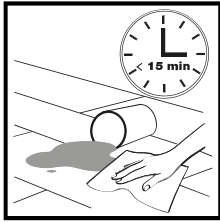
- 沙发和沙发椅应采用软性滑轮。



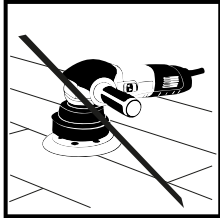
- 不要用湿得流水的抹布、只能用稍微超市的抹布擦地板。



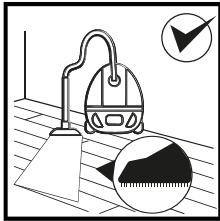
- 地上洒掉水的、应该立即将其去掉。



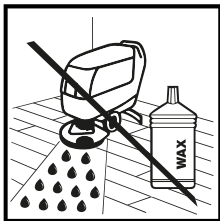
- 不要采用研磨性清洁剂等能够擦坏地板的清洁剂。
- 不要刨光地板、不要涂上蜂蜡或清漆。



- 允许采用干型吸尘器清洁。



- 禁止采用水洗吸尘器和蒸汽清洁机清洁地板。



- 防止对地板造成粗糙污泥的作用、在入口去应采用收泥性地垫。



- 可采用基于酒精或醋的地板清洁剂。另外可用的清洁剂包括汽油、指甲油清除剂、万能去污剂。
- 不允许采用形成薄膜的清洁剂种类、其中包括餐具洗洁精、液体肥皂等。



- 如果、不顾强化地板的强度、还是发现损坏处、则小的破坏处可以使专用成型泥浆膏修复。当整块地板受损时、应邀请专家更换。当有需求时、请联系您的供货商。

保修范围

1. 本保修条件覆盖铺设在住宅房屋、遵守安装和舒勇说明书规定的KASTAMONU牌强化地板产品。
2. 保修损坏是指磨损或完全去掉保护层和其下面装饰纸层的破坏。这个破坏应该是明显可视，尺寸不小于1cm。
3. 由于生活用品掉落引起的、表面没有开裂或打碎现象的损坏不属于保修范围。尖锐边物品引起的损坏同样不属于保修范围
4. 保修不覆盖外观破坏、比如由于家具磨损引起的弄脏、或凹痕。
5. 保修不覆盖不适当应用、事故、不可抗力等对住宅不属于正常条件引起的损坏。
6. 本保修是不可转让的、只属于直接用户。
7. 受损地板的铺设和拆掉费用不属于保修范围。
8. 制造商保留权利在决定具体情况是否属于保修范围前、通过其子的代表人或营销上的代表人、对铺装地板的房屋进行观察、查看是否遵守铺设和适用条件。

*本保修条件覆盖强化地板产品上面的磨损。

1. 等级
2. 家用保修期
3. 商业用途保修期